




Dell Edge Gateway

Manual de serviço

Modelo do computador: Dell Edge Gateway Série 3000
Modelo normativo: N03G
Tipo normativo: N03G001



Notas, avisos e advertências

-  **NOTA:** Uma NOTA indica informações importantes que ajudam você a usar melhor o seu produto.
-  **CUIDADO:** Um AVISO indica possíveis danos ao hardware ou perda de dados e ensina como evitar o problema.
-  **ATENÇÃO:** Uma ADVERTÊNCIA indica possíveis danos à propriedade, risco de lesões corporais ou mesmo risco de vida.

Direitos autorais © 2017 Dell Inc. ou suas subsidiárias. Todos os direitos reservados.A Dell, a EMC, e outras marcas são marcas comerciais da Dell Inc. ou suas subsidiárias. Outras marcas podem ser marcas comerciais de seus respectivos proprietários.

2017 - 08

Rev. A00

Índice

1 Antes de trabalhar na parte interna do Edge Gateway.....	8
Antes de começar	8
Instruções de segurança.....	8
Ferramentas recomendadas.....	9
Lista de parafusos.....	9
2 Depois de trabalhar na parte interna do Edge Gateway.....	10
3 Como remover a tampa frontal.....	11
Procedimento.....	11
4 Como recolocar a tampa frontal.....	13
Procedimento.....	13
5 Como remover o suporte do cabo da antena.....	14
Pré-requisitos.....	14
Procedimento.....	14
6 Como recolocar o suporte do cabo da antena.....	17
Procedimento.....	17
Pós-requisitos.....	17
7 Como remover o suporte de GPS.....	18
Pré-requisitos.....	18
Procedimento.....	18
8 Como recolocar o suporte de GPS.....	19
Procedimento.....	19
Pós-requisitos.....	19
9 Como remover o cabo de WLAN.....	20
Pré-requisitos.....	20
Procedimento.....	20
10 Como recolocar o cabo de WLAN.....	21
Procedimento.....	21
Pós-requisitos.....	21
11 Como remover a tampa de I/O direita.....	22
Pré-requisitos.....	22
Procedimento.....	22
12 Como recolocar a tampa de I/O direita.....	23



Procedimento.....	23
Pós-requisitos.....	23
13 Como remover a bateria de célula tipo moeda.....	24
Pré-requisitos.....	24
Procedimento.....	24
14 Como recolocar a bateria de célula tipo moeda.....	25
Procedimento.....	25
Pós-requisitos.....	25
15 Como remover o suporte de I/O esquerdo.....	26
Pré-requisitos.....	26
Procedimento.....	26
16 Como recolocar o suporte de I/O esquerdo.....	27
Procedimento.....	27
Pós-requisitos.....	27
17 Como remover as lentes da luz de status.....	28
Pré-requisitos.....	28
Procedimento.....	28
18 Como recolocar as lentes da luz de status.....	30
Procedimento.....	30
Pós-requisitos.....	30
19 Como remover o suporte de I/O direito.....	31
Pré-requisitos.....	31
Procedimento.....	31
20 Como recolocar o suporte de I/O direito.....	32
Procedimento.....	32
Pós-requisitos.....	32
21 Como remover o cabo ZigBee.....	33
Pré-requisitos.....	33
Procedimento.....	33
22 Como recolocar o cabo ZigBee.....	34
Procedimento.....	34
Pós-requisitos.....	34
23 Como remover a placa WWAN.....	35
Pré-requisitos.....	35
Procedimento.....	35



24 Como remover a placa WWAN.....	37
Procedimento.....	37
Pós-requisitos	37
25 Como remover o suporte de WWAN.....	38
Pré-requisitos.....	38
Procedimento.....	38
26 Como recolocar o suporte de WWAN.....	39
Procedimento.....	39
Pós-requisitos.....	39
27 Como remover a vedação de borracha direita.....	40
Pré-requisitos.....	40
Procedimento.....	40
28 Como recolocar a vedação de borracha direita.....	41
Procedimento.....	41
Pós-requisitos.....	41
29 Como remover a vedação de borracha esquerda.....	42
Pré-requisitos.....	42
Procedimento.....	42
30 Como recolocar a vedação de borracha esquerda.....	44
Procedimento.....	44
Pós-requisitos.....	44
31 Como remover a placa do sistema.....	45
Pré-requisitos.....	45
Procedimento.....	45
32 Como recolocar a placa de sistema.....	47
Procedimento.....	47
Pós-requisitos.....	47
33 Como remover o suporte de WLAN.....	49
Pré-requisitos.....	49
Procedimento.....	49
34 Como recolocar o suporte de WLAN.....	51
Procedimento.....	51
Pós-requisitos.....	51
35 Como remover a tampa de I/O esquerda.....	52
Pré-requisitos.....	52



Procedimento.....	52
36 Como recolocar a tampa de I/O esquerda.....	53
Procedimento.....	53
Pós-requisitos.....	53
37 Como remover a porta de acesso.....	54
Pré-requisitos.....	54
Procedimento.....	54
38 Como recolocar a porta de acesso.....	55
Procedimento.....	55
Pós-requisitos.....	55
39 Como remover o cabo de loopback.....	56
Pré-requisitos.....	56
Procedimento.....	56
40 Como recolocar o cabo de loopback.....	59
Procedimento.....	59
Pós-requisitos	59
41 Como acessar e atualizar o BIOS.....	60
Como acessar as configurações do BIOS.....	60
Como acessar a configuração do BIOS durante o POST.....	60
Atualizar o BIOS.....	60
como usar o script de invocação USB.....	61
como atualizar o BIOS em uma unidade flash USB.....	61
como atualizar o BIOS em um sistema Windows.....	61
como usar a atualização da cápsula UEFI em um sistema Ubuntu.....	61
Dell Command Configure (DCC).....	62
Edge Device Manager (EDM).....	62
Configurações de BIOS padrão.....	63
General (BIOS nível 1) (Diretrizes gerais [BIOS nível 1]).....	63
System configuration (BIOS level 1) (Configuração do sistema [BIOS nível 1]).....	65
Security (BIOS level 1) (Segurança [BIOS nível 1]).....	66
Secure boot (BIOS level 1) (Inicialização segura [BIOS nível 1]).....	68
Performance (BIOS level 1) (Performance [BIOS nível 1]).....	68
Power management (BIOS level 1) (Gerenciamento de energia [BIOS nível 1]).....	69
POST behavior (BIOS level 1) (Comportamento de POST [BIOS nível 1]).....	69
Virtualization support (BIOS level 1) (Suporte para virtualização [BIOS nível 1]).....	70
Maintenance (BIOS level 1) (Manutenção [BIOS nível 1]).....	70
System logs (BIOS level 1) (Registros do sistema [BIOS nível 1]).....	71
42 Diagnóstico.....	72
43 Apêndice.....	74

Como se conectar ao Edge Gateway.....	74
Windows 10 IoT Enterprise LTSB 2016.....	74
Ubuntu Core 16.....	75




Antes de trabalhar na parte interna do Edge Gateway

 **NOTA:** As imagens neste documento podem diferir do seu Edge Gateway, dependendo da configuração que você solicitou.

Antes de começar








1. Salve e feche todos os arquivos abertos e saia de todos os aplicativos abertos.
2. Desligue o Edge Gateway.

 **NOTA:** As instruções de desligamento variam de acordo com o sistema operacional instalado no seu Edge Gateway. Para obter mais informações, consulte a documentação de seu sistema operacional e saiba mais sobre instruções de desligamento.

3. Desconecte seu Edge Gateway e todos os dispositivos conectados das tomadas elétricas.
4. Desconecte todos os cabos do seu Edge Gateway, como cabos de rede e outros.
5. Desconecte todos os dispositivos conectados e periféricos do Edge Gateway, como teclado, mouse, monitor e outros.

Instruções de segurança

Use as diretrizes de segurança a seguir para proteger o computador contra possíveis danos e garantir sua segurança pessoal.

-  **ATENÇÃO:** Antes de trabalhar na parte interna do seu Edge Gateway, leia as informações de segurança fornecidas com o equipamento. Para obter informações adicionais sobre as melhores práticas de segurança, consulte a página inicial de Conformidade de normalização em www.dell.com/regulatory_compliance.
-  **ATENÇÃO:** Desconecte todas as fontes de energia antes de abrir a tampa ou os painéis do Edge Gateway. Depois que terminar de trabalhar na parte interna do Edge Gateway, recoloque todas as tampas, os painéis e os parafusos antes de conectar o computador à tomada elétrica.
-  **CUIDADO:** Para evitar danos ao Edge Gateway, certifique-se de que a superfície de trabalho seja plana e esteja limpa.
-  **CUIDADO:** Para evitar danos aos componentes e placas, segure-os pelas bordas e evite tocar nos pinos e contatos.
-  **CUIDADO:** Você deve somente solucionar problemas ou efetuar reparos simples conforme autorizado ou direcionado pela equipe de assistência técnica da Dell. Danos decorrentes de mão-de-obra não autorizada pela Dell não serão cobertos pela garantia. Consulte as instruções de segurança fornecidas com o produto ou em www.dell.com/regulatory_compliance.
-  **CUIDADO:** Antes de tocar em qualquer componente na parte interna do Edge Gateway, toque em uma superfície metálica sem pintura, como o metal da parte traseira do computador, para eliminar a eletricidade estática de seu corpo. No decorrer do trabalho, toque periodicamente em uma superfície metálica sem pintura para dissipar a eletricidade estática, que pode danificar os componentes internos.
-  **CUIDADO:** Ao desconectar um cabo, puxe-o pelo conector ou pela respectiva aba de puxar e nunca pelo próprio cabo. Alguns cabos têm conectores com presilhas ou parafusos de orelha que deverão ser soltos antes de desconectar o cabo. Ao desconectar os cabos, mantenha-os alinhados para evitar entortar os pinos do conector. Ao conectar cabos, certifique-se de que as portas e conectores estão corretamente orientados e alinhados.

 **CUIDADO: Pressione e ejete os cartões instalados no leitor de cartão de mídia.**

Ferramentas recomendadas









Os procedimentos descritos neste documento podem exigir as seguintes ferramentas:

- Chave de fenda Phillips
- Chave de fenda de cabeça plana
- Pinça plástica
- Chave de fenda sextavada para soquete de 5 mm
- Chave de fenda sextavada para soquete de 8 mm
- Chave de fenda sextavada para soquete de 10 mm
- Haste plástica

Lista de parafusos

A tabela a seguir fornece a lista de parafusos usados para prender diferentes componentes.

Tabela 1. Lista de parafusos

Componente	Preso a(o)	Tipo do parafuso	Quantidade	Imagem do parafuso
Tampa frontal	Base do sistema	M3 x 18	4	
Suporte do cabo da antena	Placa de sistema	M2 x 4	1	
Suporte do cabo da antena	Placa de sistema	M3 x 10	2	
Suporte de I/O direito	Placa de sistema	M3 x 10	1	
Suporte de I/O esquerdo	Placa de sistema	M3 x 10	1	
placa WWAN	Suporte de placa WWAN	M2 x 6	2	
Suporte de WWAN	Placa de sistema	M2 x 4	1	
Aterramento	Base do sistema	M4 x 7	1	

Depois de trabalhar na parte interna do Edge Gateway

 **NOTA: Deixar parafusos soltos ou frouxos na parte interna do Edge Gateway pode danificá-lo gravemente.**

1. Recoloque todos os parafusos e verifique se nenhum parafuso solto foi esquecido na parte interna do Edge Gateway.
2. Conecte todos os dispositivos externos, periféricos e cabos removidos antes de trabalhar no Edge Gateway.
3. Conecte o Edge Gateway e todos os dispositivos conectados às tomadas elétricas.
4. Ligue o Edge Gateway.

Como remover a tampa frontal

⚠ ATENÇÃO: Antes de trabalhar na parte interna do Edge Gateway, leia as informações de segurança fornecidas com seu equipamento e siga as etapas na seção [Antes de trabalhar na parte interna do Edge Gateway](#). Depois de trabalhar na parte interna do Edge Gateway, siga as instruções na seção [Após trabalhar na parte interna do Edge Gateway](#). Para obter informações adicionais sobre as melhores práticas de segurança, consulte a página inicial de Conformidade de normalização em www.dell.com/regulatory_compliance.

Procedimento

1. Vire o sistema e posicione-o sobre uma superfície limpa e plana.
2. Remova os quatro parafusos (M3 x 18) que prendem a tampa frontal à base do sistema.



3. Vire o sistema.
4. Remova a tampa frontal da base do sistema.



Como recolocar a tampa frontal

⚠ ATENÇÃO: Antes de trabalhar na parte interna do Edge Gateway, leia as informações de segurança fornecidas com seu equipamento e siga as etapas na seção [Antes de trabalhar na parte interna do Edge Gateway](#). Depois de trabalhar na parte interna do Edge Gateway, siga as instruções na seção [Após trabalhar na parte interna do Edge Gateway](#). Para obter informações adicionais sobre as melhores práticas de segurança, consulte a página inicial de Conformidade de normalização em www.dell.com/regulatory_compliance.

Procedimento

1. Posicione a tampa frontal nos slots da base do sistema.

✎ NOTA: Fique atento à posição da tampa frontal. Alinhe os entalhes na tampa frontal aos slots na base do sistema e, em seguida, coloque a tampa frontal.



2. Vire o sistema.
3. Recoloque os quatro parafusos (M3 x 18) que prendem a tampa frontal à base do sistema.

Como remover o suporte do cabo da antena

⚠ ATENÇÃO: Antes de trabalhar na parte interna do Edge Gateway, leia as informações de segurança fornecidas com seu equipamento e siga as etapas na seção [Antes de trabalhar na parte interna do Edge Gateway](#). Depois de trabalhar na parte interna do Edge Gateway, siga as instruções na seção [Após trabalhar na parte interna do Edge Gateway](#). Para obter informações adicionais sobre as melhores práticas de segurança, consulte a página inicial de Conformidade de normalização em www.dell.com/regulatory_compliance.

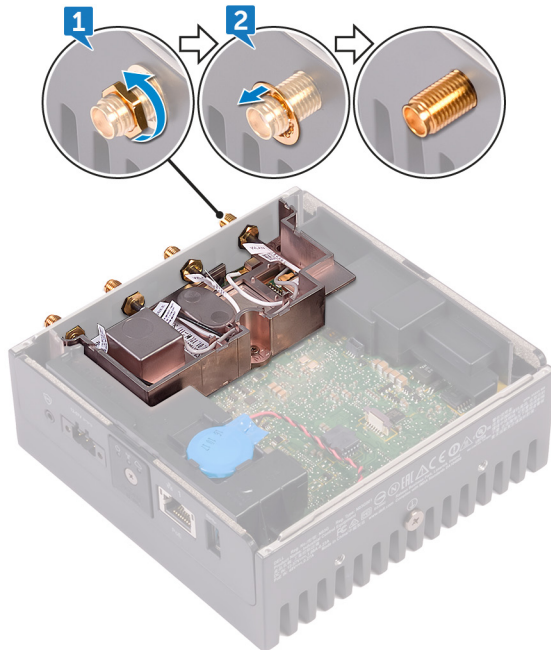
Pré-requisitos

Remova a [tampa frontal](#) do computador.

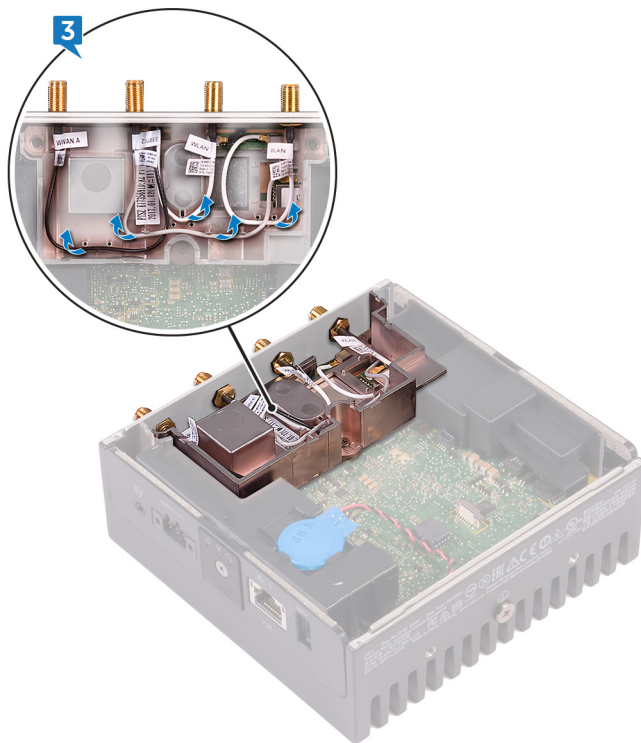
Procedimento

✍ NOTA: O cabo ZigBee será incluído dependendo da configuração solicitada.

1. Remova as porcas que prendem os conectores da antena à base do sistema.
2. Remova as arruelas que prendem os conectores de antena à base do sistema.



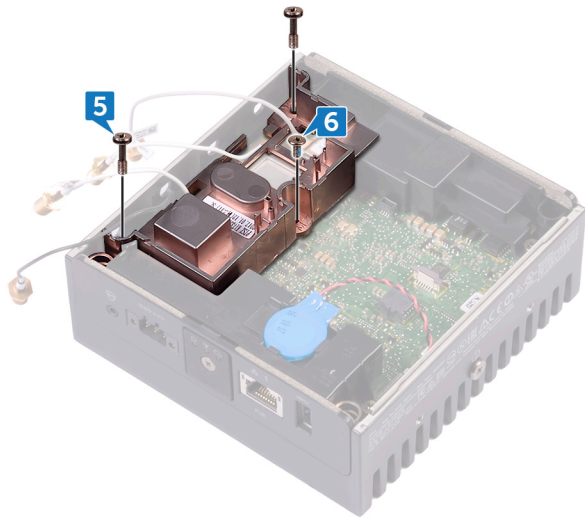
3. Remova os cabos da antena das guias de roteamento no suporte da antena.



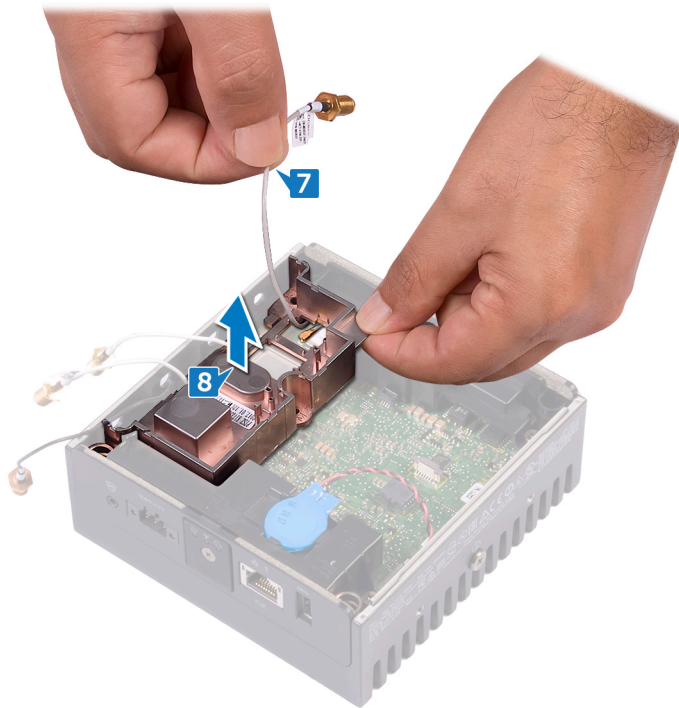
4. Deslize e remova os quatro conectores de antena dos slots na base do sistema.



5. Remova os dois parafusos (M3 x 10) que prendem o suporte do cabo da antena à placa de sistema.
6. Remova o parafuso (M2 x 4) que prende o suporte do cabo da antena à placa de sistema.



7. Remova o cabo ZigBee do suporte do cabo da antena.
8. Remova o suporte do cabo da antena da placa de sistema.



Como recolocar o suporte do cabo da antena



ATENÇÃO: Antes de trabalhar na parte interna do Edge Gateway, leia as informações de segurança fornecidas com seu equipamento e siga as etapas na seção [Antes de trabalhar na parte interna do Edge Gateway](#). Depois de trabalhar na parte interna do Edge Gateway, siga as instruções na seção [Após trabalhar na parte interna do Edge Gateway](#). Para obter informações adicionais sobre as melhores práticas de segurança, consulte a página inicial de Conformidade de normalização em www.dell.com/regulatory_compliance.

Procedimento

1. Passe o cabo ZigBee pelo suporte do cabo da antena.
2. Alinhe o orifício do parafuso no suporte do cabo da antena ao orifício do parafuso na placa de sistema.
3. Recoloque o parafuso (M2 x 4) que prende o suporte do cabo da antena à placa de sistema.
4. Recoloque os dois parafusos (M3 x 10) que prendem o suporte do cabo da antena à placa de sistema.
5. Passe os cabos da antena pelos slots na base do sistema.
6. Passe os cabos da antena pelas guias de roteamento no suporte da antena.
7. Recoloque as arruelas que prendem as antenas à base do sistema.
8. Recoloque as porcas que prendem as antenas à base do sistema.

Pós-requisitos

Recoloque a [tampa frontal](#).

Como remover o suporte de GPS

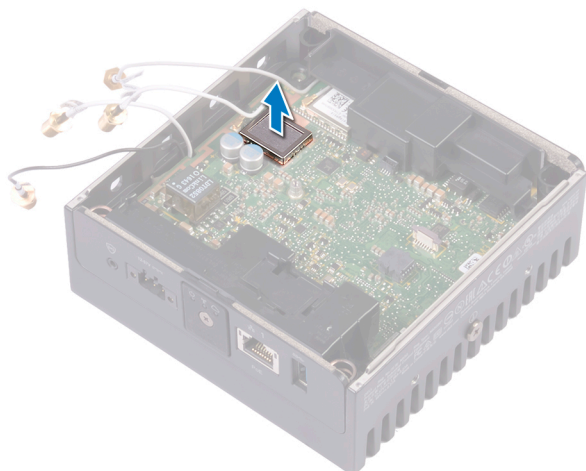
⚠ ATENÇÃO: Antes de trabalhar na parte interna do Edge Gateway, leia as informações de segurança fornecidas com seu equipamento e siga as etapas na seção [Antes de trabalhar na parte interna do Edge Gateway](#). Depois de trabalhar na parte interna do Edge Gateway, siga as instruções na seção [Após trabalhar na parte interna do Edge Gateway](#). Para obter informações adicionais sobre as melhores práticas de segurança, consulte a página inicial de Conformidade de normalização em www.dell.com/regulatory_compliance.

Pré-requisitos


Remova a [tampa frontal](#) do computador.

Procedimento

Remova o suporte de GPS da placa de sistema.



Como recolocar o suporte de GPS

 **ATENÇÃO:** Antes de trabalhar na parte interna do Edge Gateway, leia as informações de segurança fornecidas com seu equipamento e siga as etapas na seção [Antes de trabalhar na parte interna do Edge Gateway](#). Depois de trabalhar na parte interna do Edge Gateway, siga as instruções na seção [Após trabalhar na parte interna do Edge Gateway](#). Para obter informações adicionais sobre as melhores práticas de segurança, consulte a página inicial de Conformidade de normalização em www.dell.com/regulatory_compliance.

Procedimento

Alinhe e posicione o suporte de GPS sobre a placa de sistema.

Pós-requisitos

Recoloque a [tampa frontal](#).

Como remover o cabo de WLAN

⚠ ATENÇÃO: Antes de trabalhar na parte interna do Edge Gateway, leia as informações de segurança fornecidas com seu equipamento e siga as etapas na seção [Antes de trabalhar na parte interna do Edge Gateway](#). Depois de trabalhar na parte interna do Edge Gateway, siga as instruções na seção [Após trabalhar na parte interna do Edge Gateway](#). Para obter informações adicionais sobre as melhores práticas de segurança, consulte a página inicial de Conformidade de normalização em www.dell.com/regulatory_compliance.

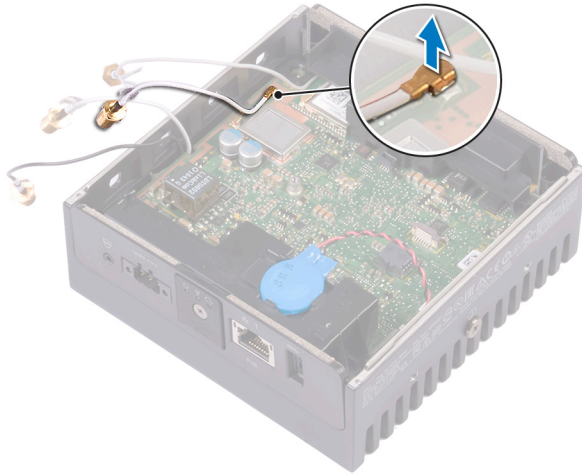
Pré-requisitos

Remova a [tampa frontal](#) do computador.


Procedimento

✎ NOTA: O número de antenas e cabos da antena varia de acordo com a configuração solicitada.

Desconecte o cabo de WLAN da placa de sistema.



Como recolocar o cabo de WLAN

 **ATENÇÃO:** Antes de trabalhar na parte interna do Edge Gateway, leia as informações de segurança fornecidas com seu equipamento e siga as etapas na seção [Antes de trabalhar na parte interna do Edge Gateway](#). Depois de trabalhar na parte interna do Edge Gateway, siga as instruções na seção [Após trabalhar na parte interna do Edge Gateway](#). Para obter informações adicionais sobre as melhores práticas de segurança, consulte a página inicial de Conformidade de normalização em www.dell.com/regulatory_compliance.

Procedimento

Conecte o cabo de WLAN à placa de sistema.

Pós-requisitos

Recoloque a [tampa frontal](#).

Como remover a tampa de I/O direita

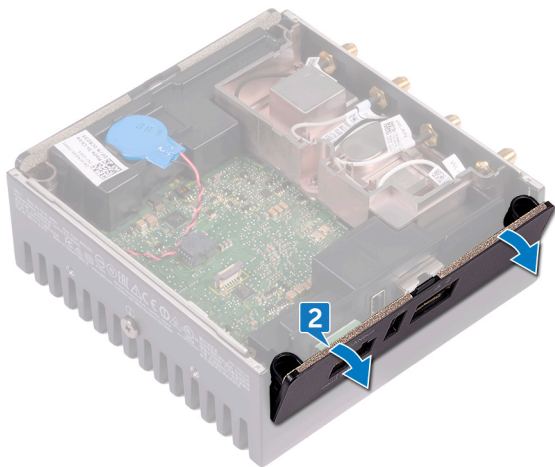
⚠ ATENÇÃO: Antes de trabalhar na parte interna do Edge Gateway, leia as informações de segurança fornecidas com seu equipamento e siga as etapas na seção [Antes de trabalhar na parte interna do Edge Gateway](#). Depois de trabalhar na parte interna do Edge Gateway, siga as instruções na seção [Após trabalhar na parte interna do Edge Gateway](#). Para obter informações adicionais sobre as melhores práticas de segurança, consulte a página inicial de Conformidade de normalização em www.dell.com/regulatory_compliance.

Pré-requisitos


Remova a [tampa frontal](#) do computador.

Procedimento

1. Remova as tampas à prova de poeira das portas de I/O à direita.
2. Deslize e remova a tampa de I/O direita da base do sistema.



Como recolocar a tampa de I/O direita

 **ATENÇÃO:** Antes de trabalhar na parte interna do Edge Gateway, leia as informações de segurança fornecidas com seu equipamento e siga as etapas na seção [Antes de trabalhar na parte interna do Edge Gateway](#). Depois de trabalhar na parte interna do Edge Gateway, siga as instruções na seção [Após trabalhar na parte interna do Edge Gateway](#). Para obter informações adicionais sobre as melhores práticas de segurança, consulte a página inicial de Conformidade de normalização em www.dell.com/regulatory_compliance.

Procedimento

1. Posicione a tampa de I/O direita sobre a base do sistema em um ângulo adequado e encaixe-a no lugar.
2. Recoloque as tampas à prova de poeira nas portas de I/O à direita.

Pós-requisitos

Recoloque a [tampa frontal](#).

Como remover a bateria de célula tipo moeda

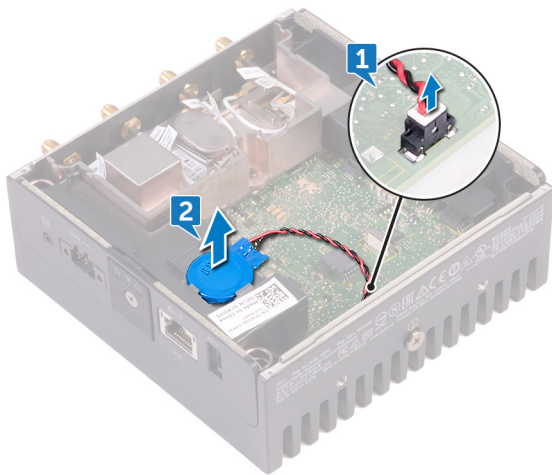
⚠ ATENÇÃO: Antes de trabalhar na parte interna do Edge Gateway, leia as informações de segurança fornecidas com seu equipamento e siga as etapas na seção [Antes de trabalhar na parte interna do Edge Gateway](#). Depois de trabalhar na parte interna do Edge Gateway, siga as instruções na seção [Após trabalhar na parte interna do Edge Gateway](#). Para obter informações adicionais sobre as melhores práticas de segurança, consulte a página inicial de Conformidade de normalização em www.dell.com/regulatory_compliance.

Pré-requisitos


Remova a [tampa frontal](#) do computador.

Procedimento

1. Desconecte o cabo da bateria de célula tipo moeda da placa de sistema.
2. Retire a bateria de célula tipo moeda da vedação de borracha esquerda.



Como recolocar a bateria de célula tipo moeda

 **ATENÇÃO:** Antes de trabalhar na parte interna do Edge Gateway, leia as informações de segurança fornecidas com seu equipamento e siga as etapas na seção [Antes de trabalhar na parte interna do Edge Gateway](#). Depois de trabalhar na parte interna do Edge Gateway, siga as instruções na seção [Após trabalhar na parte interna do Edge Gateway](#). Para obter informações adicionais sobre as melhores práticas de segurança, consulte a página inicial de Conformidade de normalização em www.dell.com/regulatory_compliance.

Procedimento

1. Fixe a bateria de célula tipo moeda à vedação de borracha esquerda.
2. Conecte o cabo da bateria de célula tipo moeda à placa de sistema.

Pós-requisitos

Recoloque a [tampa frontal](#).

Como remover o suporte de I/O esquerdo

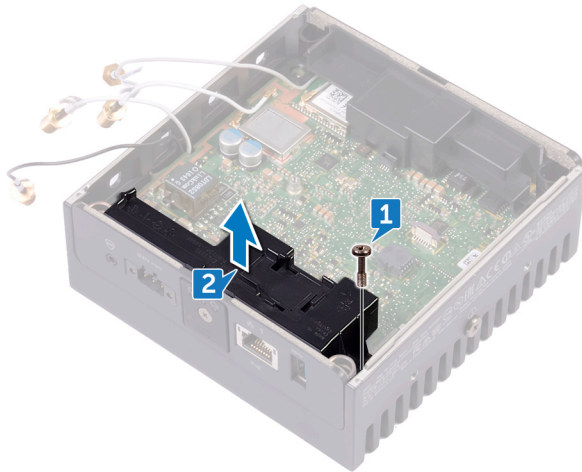
⚠ ATENÇÃO: Antes de trabalhar na parte interna do Edge Gateway, leia as informações de segurança fornecidas com seu equipamento e siga as etapas na seção [Antes de trabalhar na parte interna do Edge Gateway](#). Depois de trabalhar na parte interna do Edge Gateway, siga as instruções na seção [Após trabalhar na parte interna do Edge Gateway](#). Para obter informações adicionais sobre as melhores práticas de segurança, consulte a página inicial de Conformidade de normalização em www.dell.com/regulatory_compliance.

Pré-requisitos

1. Remova a [tampa frontal](#) do computador.
2. Remova o [suporte do cabo da antena](#).
3. Remova a [bateria de célula tipo moeda](#).

Procedimento

1. Remova o parafuso (M3 x 10) que prende o suporte de I/O esquerdo à placa de sistema.
2. Remova o suporte de I/O esquerdo da placa de sistema.



Como recolocar o suporte de I/O esquerdo



ATENÇÃO: Antes de trabalhar na parte interna do Edge Gateway, leia as informações de segurança fornecidas com seu equipamento e siga as etapas na seção [Antes de trabalhar na parte interna do Edge Gateway](#). Depois de trabalhar na parte interna do Edge Gateway, siga as instruções na seção [Após trabalhar na parte interna do Edge Gateway](#). Para obter informações adicionais sobre as melhores práticas de segurança, consulte a página inicial de Conformidade de normalização em www.dell.com/regulatory_compliance.

Procedimento

1. Alinhe o suporte de I/O esquerdo às portas de I/O à esquerda e, em seguida, posicione o suporte de I/O esquerdo sobre a placa de sistema.
2. Recoloque o parafuso (M3 x 10) que prende o suporte de I/O esquerdo à placa de sistema.

Pós-requisitos

1. Recoloque a [bateria de célula tipo moeda](#).
2. Recoloque o [suporte do cabo da antena](#).
3. Recoloque a [tampa frontal](#).

Como remover as lentes da luz de status

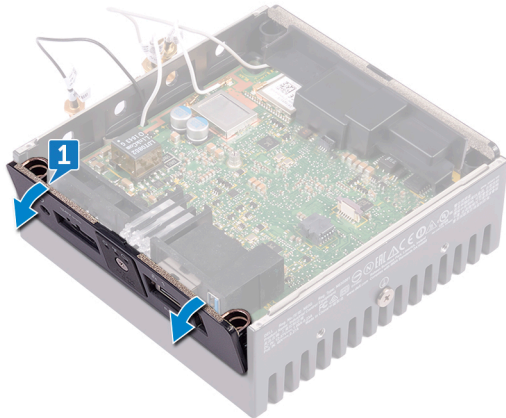
⚠ ATENÇÃO: Antes de trabalhar na parte interna do Edge Gateway, leia as informações de segurança fornecidas com seu equipamento e siga as etapas na seção [Antes de trabalhar na parte interna do Edge Gateway](#). Depois de trabalhar na parte interna do Edge Gateway, siga as instruções na seção [Após trabalhar na parte interna do Edge Gateway](#). Para obter informações adicionais sobre as melhores práticas de segurança, consulte a página inicial de Conformidade de normalização em www.dell.com/regulatory_compliance.

Pré-requisitos

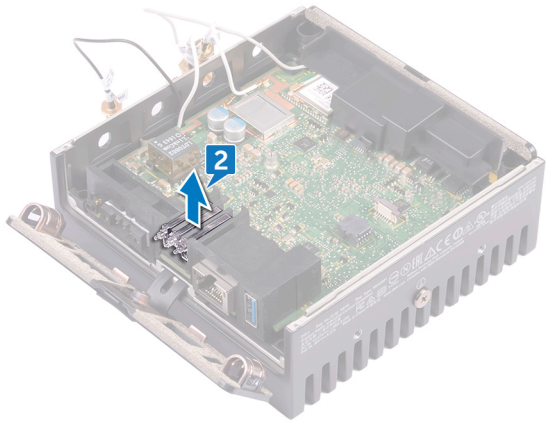
1. Remova a [tampa frontal](#) do computador.
2. Remova o [suporte do cabo da antena](#).
3. Remova o [suporte de I/O esquerdo](#).

Procedimento

1. Deslize a tampa de I/O esquerda em um ângulo adequado para fora da base do sistema.



2. Retire a lente da luz de status da vedação de borracha esquerda.



Como recolocar as lentes da luz de status



ATENÇÃO: Antes de trabalhar na parte interna do Edge Gateway, leia as informações de segurança fornecidas com seu equipamento e siga as etapas na seção [Antes de trabalhar na parte interna do Edge Gateway](#). Depois de trabalhar na parte interna do Edge Gateway, siga as instruções na seção [Após trabalhar na parte interna do Edge Gateway](#). Para obter informações adicionais sobre as melhores práticas de segurança, consulte a página inicial de Conformidade de normalização em www.dell.com/regulatory_compliance.

Procedimento

1. Posicione a lente da luz de status sobre a vedação de borracha.
2. Deslize a tampa de I/O esquerda em direção à base do sistema.

Pós-requisitos

1. Recoloque o [suporte de I/O esquerdo](#).
2. Recoloque o [suporte do cabo da antena](#).
3. Recoloque a [tampa frontal](#).

Como remover o suporte de I/O direito

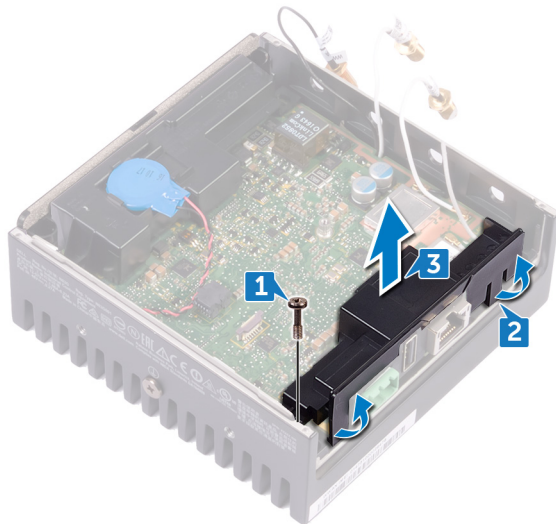
⚠ ATENÇÃO: Antes de trabalhar na parte interna do Edge Gateway, leia as informações de segurança fornecidas com seu equipamento e siga as etapas na seção [Antes de trabalhar na parte interna do Edge Gateway](#). Depois de trabalhar na parte interna do Edge Gateway, siga as instruções na seção [Após trabalhar na parte interna do Edge Gateway](#). Para obter informações adicionais sobre as melhores práticas de segurança, consulte a página inicial de Conformidade de normalização em www.dell.com/regulatory_compliance.

Pré-requisitos

1. Remova a [tampa superior](#).
2. Remova o [suporte do cabo da antena](#).
3. Remova a [tampa de I/O direita](#).

Procedimento

1. Remova o parafuso (M3 x 10) que prende o suporte de I/O direito à placa de sistema.
2. Deslize e solte as abas do suporte de I/O direito da placa de sistema.
3. Remova o suporte de I/O direito da placa de sistema.



Como recolocar o suporte de I/O direito



ATENÇÃO: Antes de trabalhar na parte interna do Edge Gateway, leia as informações de segurança fornecidas com seu equipamento e siga as etapas na seção [Antes de trabalhar na parte interna do Edge Gateway](#). Depois de trabalhar na parte interna do Edge Gateway, siga as instruções na seção [Após trabalhar na parte interna do Edge Gateway](#). Para obter informações adicionais sobre as melhores práticas de segurança, consulte a página inicial de Conformidade de normalização em www.dell.com/regulatory_compliance.

Procedimento

1. Posicione o suporte de I/O direito na placa de sistema.
2. Alinhe as abas do suporte de I/O direito à placa de sistema e encaixe-o no lugar.
3. Recoloque o parafuso (M3 x 10) que prende o suporte de I/O direito à placa de sistema.

Pós-requisitos

1. Recoloque a [tampa de I/O direita](#).
2. Recoloque o [suporte do cabo da antena](#).
3. Recoloque a [tampa frontal](#).

Como remover o cabo ZigBee

⚠ ATENÇÃO: Antes de trabalhar na parte interna do Edge Gateway, leia as informações de segurança fornecidas com seu equipamento e siga as etapas na seção [Antes de trabalhar na parte interna do Edge Gateway](#). Depois de trabalhar na parte interna do Edge Gateway, siga as instruções na seção [Após trabalhar na parte interna do Edge Gateway](#). Para obter informações adicionais sobre as melhores práticas de segurança, consulte a página inicial de Conformidade de normalização em www.dell.com/regulatory_compliance.

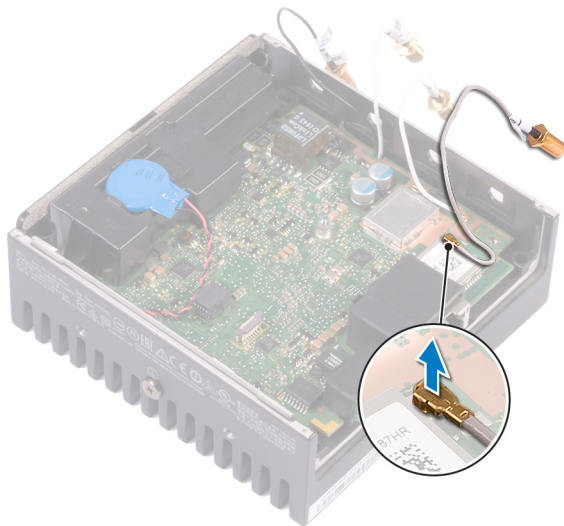
Pré-requisitos

✎ NOTA: Dependendo da configuração solicitada, o cabo e a antena ZigBee podem não estar disponíveis.


1. Remova a [tampa frontal](#) do computador.
2. Remova o [suporte do cabo da antena](#).
3. Remova a [tampa de I/O direita](#).
4. Remova o [suporte de I/O direito](#).

Procedimento

Remova o cabo ZigBee da placa de sistema.



Como recolocar o cabo ZigBee

 **ATENÇÃO:** Antes de trabalhar na parte interna do Edge Gateway, leia as informações de segurança fornecidas com seu equipamento e siga as etapas na seção [Antes de trabalhar na parte interna do Edge Gateway](#). Depois de trabalhar na parte interna do Edge Gateway, siga as instruções na seção [Após trabalhar na parte interna do Edge Gateway](#). Para obter informações adicionais sobre as melhores práticas de segurança, consulte a página inicial de Conformidade de normalização em www.dell.com/regulatory_compliance.

Procedimento

Conecte o cabo ZigBee à placa de sistema.

Pós-requisitos

1. Recoloque o [suporte de I/O direito](#).
2. Recoloque a [tampa de I/O direita](#).
3. Recoloque o [suporte do cabo da antena](#).
4. Recoloque a [tampa frontal](#).

Como remover a placa WWAN

⚠ ATENÇÃO: Antes de trabalhar na parte interna do Edge Gateway, leia as informações de segurança fornecidas com seu equipamento e siga as etapas na seção [Antes de trabalhar na parte interna do Edge Gateway](#). Depois de trabalhar na parte interna do Edge Gateway, siga as instruções na seção [Após trabalhar na parte interna do Edge Gateway](#). Para obter informações adicionais sobre as melhores práticas de segurança, consulte a página inicial de Conformidade de normalização em www.dell.com/regulatory_compliance.

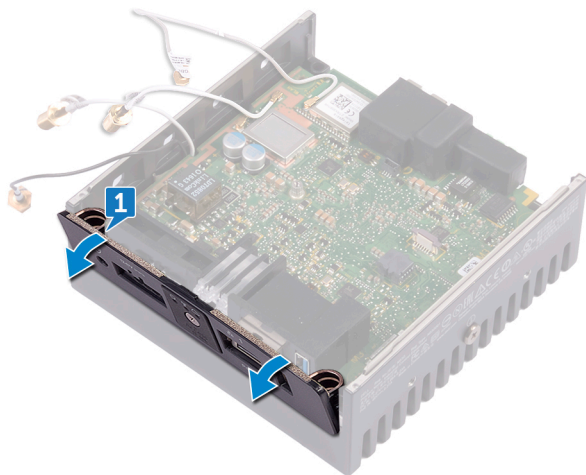
Pré-requisitos

✎ NOTA: Dependendo da configuração solicitada, o suporte e a placa WWAN podem não estar disponíveis.

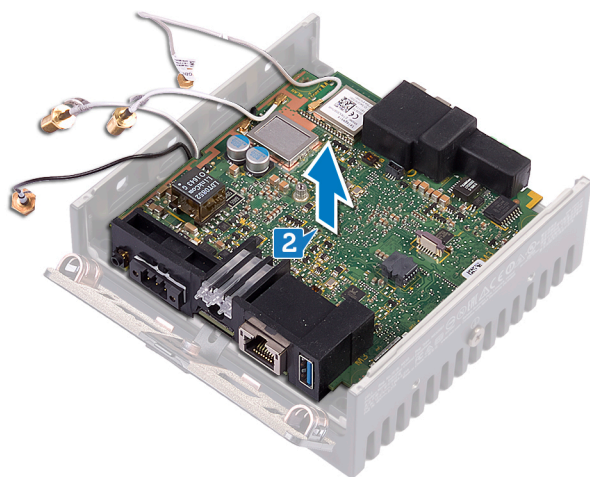
1. Remova a [tampa frontal](#) do computador.
2. Remova o [suporte do cabo da antena](#).
3. Remova a [bateria de célula tipo moeda](#).
4. Remova a [tampa de I/O direita](#).
5. Remova o [suporte de I/O direito](#).
6. Remova o [suporte de I/O esquerdo](#).

Procedimento

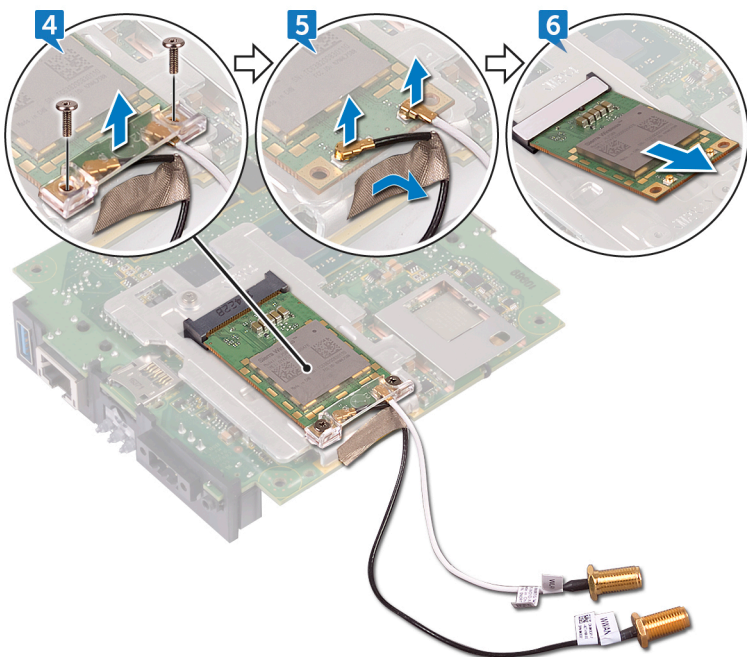
1. Deslize a tampa de I/O esquerda para fora da base do sistema.




2. Retire a placa de sistema da base do sistema.



3. Vire a placa do sistema ao contrário.
4. Remova os dois parafusos (M2 x 6) que prendem o suporte da placa WWAN à placa WWAN e, em seguida, remova o suporte.
5. Retire a fita que prende os cabos da antena WWAN e desconecte-os da placa WWAN.
6. Deslize e remova a placa WWAN do slot de placa WWAN.



Como remover a placa WWAN

 **ATENÇÃO:** Antes de trabalhar na parte interna do Edge Gateway, leia as informações de segurança fornecidas com seu equipamento e siga as etapas na seção [Antes de trabalhar na parte interna do Edge Gateway](#). Depois de trabalhar na parte interna do Edge Gateway, siga as instruções na seção [Após trabalhar na parte interna do Edge Gateway](#). Para obter informações adicionais sobre as melhores práticas de segurança, consulte a página inicial de Conformidade de normalização em www.dell.com/regulatory_compliance.

Procedimento

 **NOTA:** Para evitar danos na WWAN, não coloque nenhum cabo sob ela.

1. Alinhe o entalhe da placa WWAN à aba no slot da placa WWAN.
2. Coloque a placa WWAN em um ângulo adequado no slot da placa WWAN.
3. Conecte os cabos da antena da WWAN à placa WWAN.
4. Fixe a fita que prende os cabos da antena.
5. Alinhe os orifícios dos parafusos no suporte da placa WWAN aos orifícios do parafuso na placa WWAN.
6. Recoloque os dois parafusos (M2 x 6) que prendem o suporte da placa WWAN à placa WWAN.
7. Vire a placa do sistema ao contrário.
8. Alinhe e posicione a placa de sistema sobre a base do sistema.
9. Deslize a tampa de I/O esquerda em direção à base do sistema.

Pós-requisitos

1. Recoloque o [suporte de I/O esquerdo](#).
2. Recoloque o [suporte de I/O direito](#).
3. Recoloque a [tampa de I/O direita](#).
4. Recoloque a [bateria de célula tipo moeda](#).
5. Recoloque o [suporte do cabo da antena](#).
6. Recoloque a [tampa frontal](#).

Como remover o suporte de WWAN

⚠ ATENÇÃO: Antes de trabalhar na parte interna do Edge Gateway, leia as informações de segurança fornecidas com seu equipamento e siga as etapas na seção [Antes de trabalhar na parte interna do Edge Gateway](#). Depois de trabalhar na parte interna do Edge Gateway, siga as instruções na seção [Após trabalhar na parte interna do Edge Gateway](#). Para obter informações adicionais sobre as melhores práticas de segurança, consulte a página inicial de Conformidade de normalização em www.dell.com/regulatory_compliance.

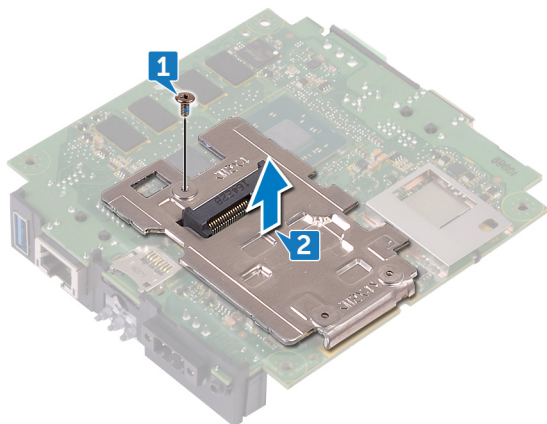
Pré-requisitos

✍ NOTA: Dependendo da configuração solicitada, o suporte e a placa WWAN podem não estar disponíveis.

1. Remova a [tampa frontal](#) do computador.
2. Remova o [suporte do cabo da antena](#).
3. Remova a [bateria de célula tipo moeda](#).
4. Remova a [tampa de I/O direita](#).
5. Remova o [suporte de I/O direito](#).
6. Remova o [suporte de I/O esquerdo](#).
7. Remova a [placa WWAN](#).

Procedimento

1. Remova o parafuso (M2 x 4) que prende o suporte de WWAN à placa de sistema.
2. Remova o suporte de WWAN da placa de sistema.



Como recolocar o suporte de WWAN



ATENÇÃO: Antes de trabalhar na parte interna do Edge Gateway, leia as informações de segurança fornecidas com seu equipamento e siga as etapas na seção [Antes de trabalhar na parte interna do Edge Gateway](#). Depois de trabalhar na parte interna do Edge Gateway, siga as instruções na seção [Após trabalhar na parte interna do Edge Gateway](#). Para obter informações adicionais sobre as melhores práticas de segurança, consulte a página inicial de Conformidade de normalização em www.dell.com/regulatory_compliance.

Procedimento

1. Alinhe o orifício do parafuso no suporte de WWAN ao orifício do parafuso na placa de sistema.
2. Recoloque o parafuso (M2 x 4) que prende o suporte de WWAN à placa de sistema.

Pós-requisitos

1. Recoloque o [suporte de I/O esquerdo](#).
2. Recoloque o [suporte de I/O direito](#).
3. Recoloque a [tampa de I/O direita](#).
4. Recoloque o [suporte do cabo da antena](#).
5. Recoloque a [tampa frontal](#).
6. Recoloque a [bateria de célula tipo moeda](#).
7. Recoloque a [placa WWAN](#).

Como remover a vedação de borracha direita

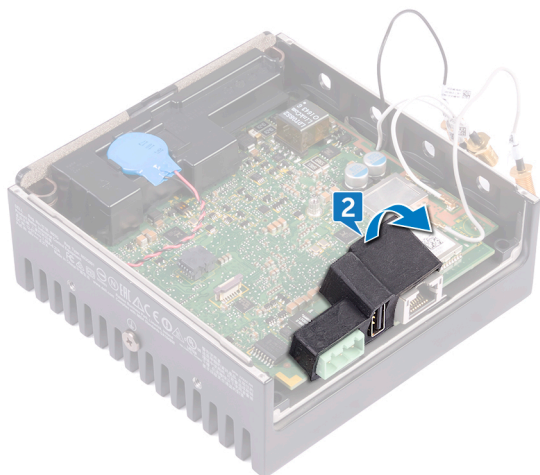
⚠ ATENÇÃO: Antes de trabalhar na parte interna do Edge Gateway, leia as informações de segurança fornecidas com seu equipamento e siga as etapas na seção [Antes de trabalhar na parte interna do Edge Gateway](#). Depois de trabalhar na parte interna do Edge Gateway, siga as instruções na seção [Após trabalhar na parte interna do Edge Gateway](#). Para obter informações adicionais sobre as melhores práticas de segurança, consulte a página inicial de Conformidade de normalização em www.dell.com/regulatory_compliance.

Pré-requisitos


1. Remova a [tampa frontal](#) do computador.
2. Remova o [suporte do cabo da antena](#).
3. Remova a [tampa de I/O direita](#).
4. Remova o [suporte de I/O direito](#).

Procedimento

1. Solte cuidadosamente as portas na placa de sistema dos slots na vedação de borracha direita.
2. Deslize e remova a vedação de borracha direita da placa de sistema.



Como recolocar a vedação de borracha direita

 **ATENÇÃO:** Antes de trabalhar na parte interna do Edge Gateway, leia as informações de segurança fornecidas com seu equipamento e siga as etapas na seção [Antes de trabalhar na parte interna do Edge Gateway](#). Depois de trabalhar na parte interna do Edge Gateway, siga as instruções na seção [Após trabalhar na parte interna do Edge Gateway](#). Para obter informações adicionais sobre as melhores práticas de segurança, consulte a página inicial de Conformidade de normalização em www.dell.com/regulatory_compliance.

Procedimento

1. Deslize as portas na placa de sistema na direção dos slots na vedação de borracha direita.
2. Posicione a vedação de borracha esquerda sobre a placa de sistema.

Pós-requisitos

1. Recoloque o [suporte de I/O direito](#).
2. Recoloque a [tampa de I/O direita](#).
3. Recoloque o [suporte do cabo da antena](#).
4. Recoloque a [tampa frontal](#).

Como remover a vedação de borracha esquerda

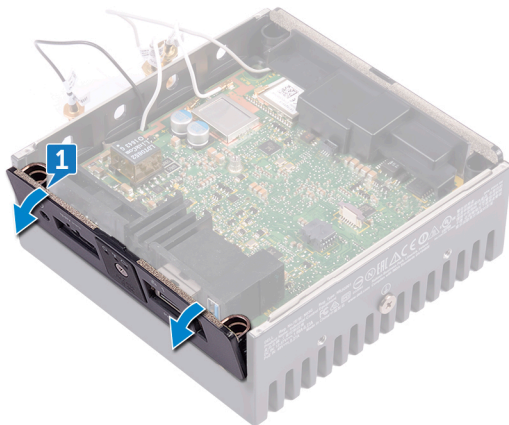
⚠ ATENÇÃO: Antes de trabalhar na parte interna do Edge Gateway, leia as informações de segurança fornecidas com seu equipamento e siga as etapas na seção [Antes de trabalhar na parte interna do Edge Gateway](#). Depois de trabalhar na parte interna do Edge Gateway, siga as instruções na seção [Após trabalhar na parte interna do Edge Gateway](#). Para obter informações adicionais sobre as melhores práticas de segurança, consulte a página inicial de Conformidade de normalização em www.dell.com/regulatory_compliance.

Pré-requisitos

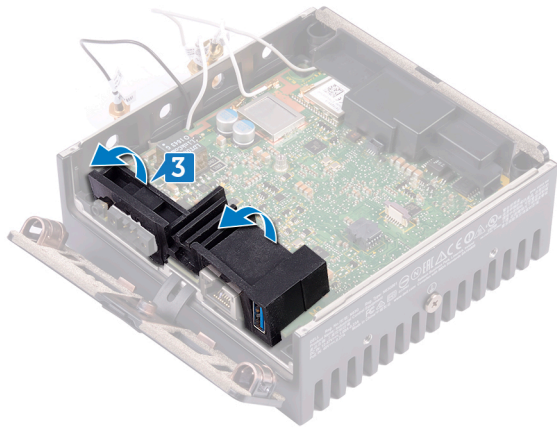
1. Remova a [tampa frontal](#) do computador.
2. Remova o [suporte do cabo da antena](#).
3. Remova a [bateria de célula tipo moeda](#).
4. Remova o [suporte de I/O esquerdo](#).
5. Remova a [lente da luz de status](#).

Procedimento

1. Deslize a tampa de I/O esquerda para fora da base do sistema.



2. Solte cuidadosamente as portas na placa de sistema dos slots na vedação de borracha esquerda.
3. Deslize e remova a vedação de borracha esquerda da placa de sistema.



Como recolocar a vedação de borracha esquerda



ATENÇÃO: Antes de trabalhar na parte interna do Edge Gateway, leia as informações de segurança fornecidas com seu equipamento e siga as etapas na seção [Antes de trabalhar na parte interna do Edge Gateway](#). Depois de trabalhar na parte interna do Edge Gateway, siga as instruções na seção [Após trabalhar na parte interna do Edge Gateway](#). Para obter informações adicionais sobre as melhores práticas de segurança, consulte a página inicial de Conformidade de normalização em www.dell.com/regulatory_compliance.

Procedimento

1. Deslize as portas na placa de sistema na direção dos slots na vedação de borracha esquerda.
2. Posicione a vedação de borracha esquerda na placa de sistema.
3. Deslize a tampa de I/O esquerda em direção à base do sistema.

Pós-requisitos

1. Recoloque a [lente da luz de status](#).
2. Recoloque o [suporte de I/O esquerdo](#).
3. Recoloque a [bateria de célula tipo moeda](#).
4. Recoloque o [suporte do cabo da antena](#).
5. Recoloque a [tampa frontal](#).

Como remover a placa do sistema



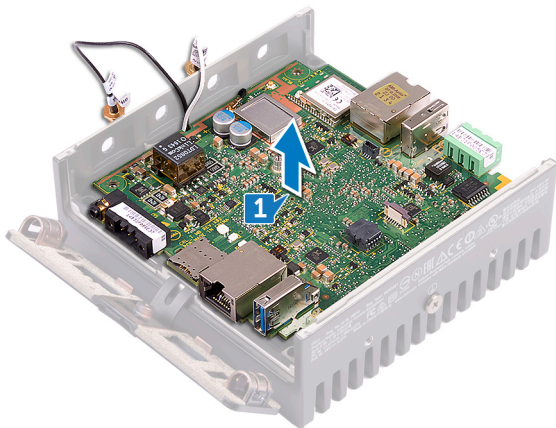
ATENÇÃO: Antes de trabalhar na parte interna do Edge Gateway, leia as informações de segurança fornecidas com seu equipamento e siga as etapas na seção [Antes de trabalhar na parte interna do Edge Gateway](#). Depois de trabalhar na parte interna do Edge Gateway, siga as instruções na seção [Após trabalhar na parte interna do Edge Gateway](#). Para obter informações adicionais sobre as melhores práticas de segurança, consulte a página inicial de Conformidade de normalização em www.dell.com/regulatory_compliance.

Pré-requisitos

1. Remova a [tampa frontal](#) do computador.
2. Remova o [suporte do cabo da antena](#).
3. Remova o [cabo de WLAN](#).
4. Remova a [bateria de célula tipo moeda](#).
5. Remova a [tampa de I/O direita](#).
6. Remova o [suporte de I/O direito](#).
7. Remova o [suporte de I/O esquerdo](#).
8. Remova a [lente da luz de status](#).
9. Remova o [cabo ZigBee](#).
10. Remova a [vedação de borracha esquerda](#).
11. Remova a [vedação de borracha direita](#).

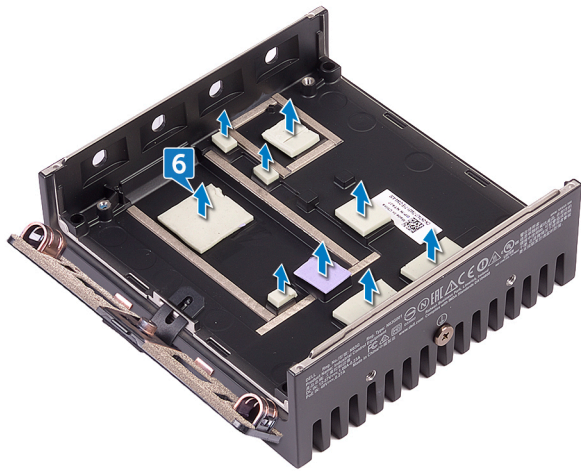
Procedimento

1. Retire a placa de sistema da base do sistema.



2. Vire a placa do sistema ao contrário.
3. Remova a [placa WWAN](#).
4. Remova o [suporte de WWAN](#).
5. Remova o [suporte de WLAN](#).
6. Remova os atenuadores térmicos da base do sistema.



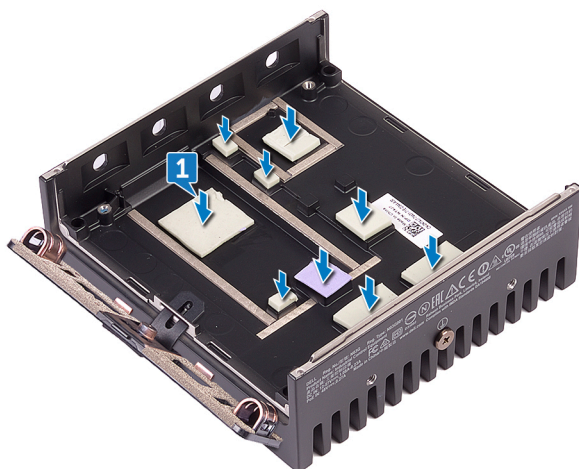


Como recolocar a placa de sistema

⚠ ATENÇÃO: Antes de trabalhar na parte interna do Edge Gateway, leia as informações de segurança fornecidas com seu equipamento e siga as etapas na seção [Antes de trabalhar na parte interna do Edge Gateway](#). Depois de trabalhar na parte interna do Edge Gateway, siga as instruções na seção [Após trabalhar na parte interna do Edge Gateway](#). Para obter informações adicionais sobre as melhores práticas de segurança, consulte a página inicial de Conformidade de normalização em www.dell.com/regulatory_compliance.

Procedimento

1. Recoloque os atenuadores térmicos sobre a base do sistema.



2. Recoloque o [suporte de WLAN](#).
3. Recoloque o [suporte de WWAN](#).
4. Recoloque a [placa WWAN](#).
5. Vire a placa do sistema ao contrário.
6. Alinhe e posicione a placa de sistema sobre a base do sistema.

Pós-requisitos

1. Recoloque a [vedação de borracha direita](#).
2. Recoloque a [vedação de borracha esquerda](#).
3. Recoloque o [cabo ZigBee](#).
4. Recoloque a [lente da luz de status](#).
5. Recoloque o [suporte de I/O esquerdo](#).
6. Recoloque o [suporte de I/O direito](#).
7. Recoloque a [tampa de I/O direita](#).
8. Recoloque a [bateria de célula tipo moeda](#).
9. Recoloque o [cabo de WLAN](#).
10. Recoloque o [suporte do cabo da antena](#).



11. Recoloque a [tampa frontal](#).

Como remover o suporte de WLAN

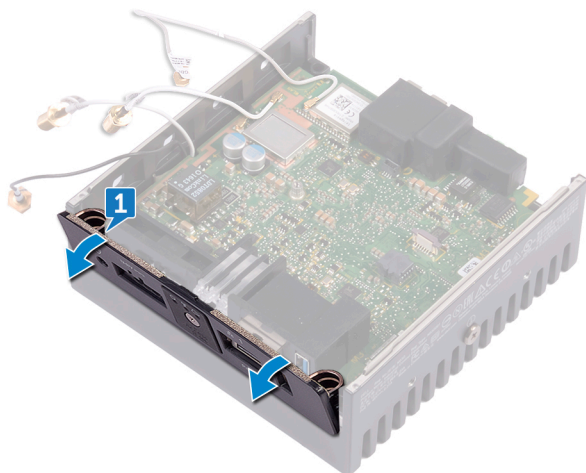
⚠ ATENÇÃO: Antes de trabalhar na parte interna do Edge Gateway, leia as informações de segurança fornecidas com seu equipamento e siga as etapas na seção [Antes de trabalhar na parte interna do Edge Gateway](#). Depois de trabalhar na parte interna do Edge Gateway, siga as instruções na seção [Após trabalhar na parte interna do Edge Gateway](#). Para obter informações adicionais sobre as melhores práticas de segurança, consulte a página inicial de Conformidade de normalização em www.dell.com/regulatory_compliance.

Pré-requisitos

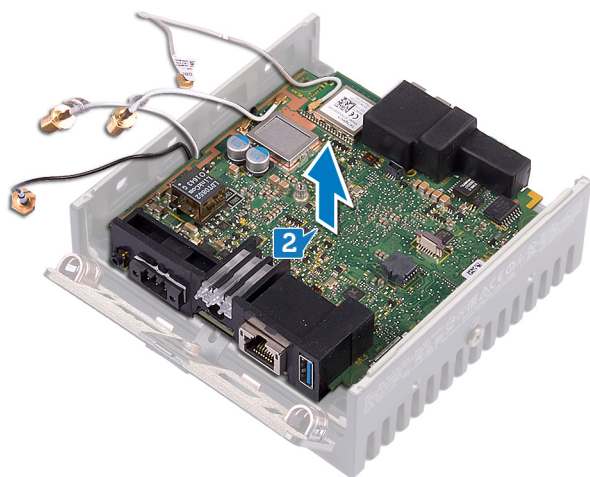
1. Remova a [tampa frontal](#) do computador.
2. Remova o [suporte do cabo da antena](#).
3. Remova a [bateria de célula tipo moeda](#).
4. Remova a [tampa de I/O direita](#).
5. Remova o [suporte de I/O direito](#).
6. Remova o [suporte de I/O esquerdo](#).

Procedimento

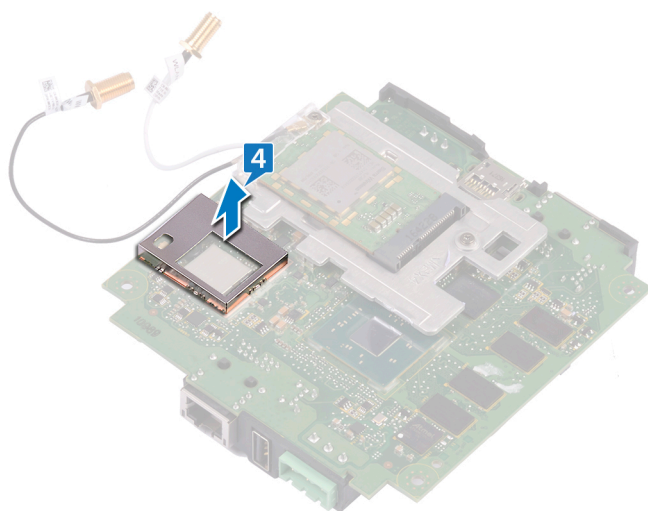
1. Deslize a tampa de I/O esquerda para fora da base do sistema.




2. Retire a placa de sistema da base do sistema.



3. Vire a placa do sistema ao contrário.
4. Remova o suporte de WLAN da placa de sistema.



Como recolocar o suporte de WLAN

 **ATENÇÃO:** Antes de trabalhar na parte interna do Edge Gateway, leia as informações de segurança fornecidas com seu equipamento e siga as etapas na seção [Antes de trabalhar na parte interna do Edge Gateway](#). Depois de trabalhar na parte interna do Edge Gateway, siga as instruções na seção [Após trabalhar na parte interna do Edge Gateway](#). Para obter informações adicionais sobre as melhores práticas de segurança, consulte a página inicial de Conformidade de normalização em www.dell.com/regulatory_compliance.

Procedimento

1. Alinhe e posicione o suporte de WLAN sobre a placa de sistema.
2. Vire a placa do sistema ao contrário.
3. Alinhe e posicione a placa de sistema sobre a base do sistema.
4. Deslize a tampa de I/O esquerda em direção à base do sistema.

Pós-requisitos

1. Recoloque o [suporte de I/O esquerdo](#).
2. Recoloque o [suporte de I/O direito](#).
3. Recoloque a [tampa de I/O direita](#).
4. Recoloque a [bateria de célula tipo moeda](#).
5. Recoloque o [suporte do cabo da antena](#).
6. Recoloque a [tampa frontal](#).

Como remover a tampa de I/O esquerda

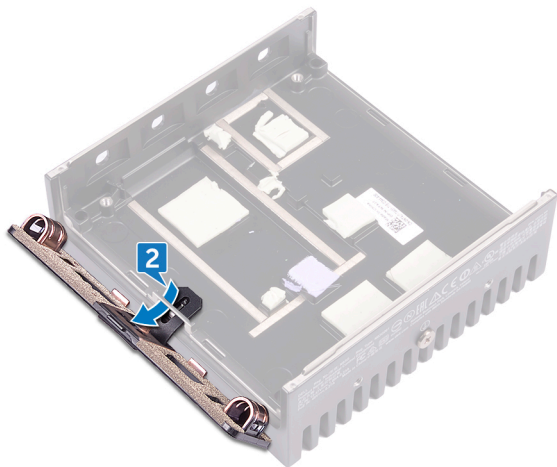
⚠ ATENÇÃO: Antes de trabalhar na parte interna do Edge Gateway, leia as informações de segurança fornecidas com seu equipamento e siga as etapas na seção [Antes de trabalhar na parte interna do Edge Gateway](#). Depois de trabalhar na parte interna do Edge Gateway, siga as instruções na seção [Após trabalhar na parte interna do Edge Gateway](#). Para obter informações adicionais sobre as melhores práticas de segurança, consulte a página inicial de Conformidade de normalização em www.dell.com/regulatory_compliance.

Pré-requisitos


1. Remova a [tampa frontal](#) do computador.
2. Remova o [suporte do cabo da antena](#).
3. Remova o [cabo de WLAN](#).
4. Remova a [bateria de célula tipo moeda](#).
5. Remova a [tampa de I/O direita](#).
6. Remova o [suporte de I/O direito](#).
7. Remova o [suporte de I/O esquerdo](#).
8. Remova o [cabo ZigBee](#).
9. Remova a [vedação de borracha direita](#).
10. Remova a [lente da luz de status](#).
11. Remova a [vedação de borracha esquerda](#).
12. Remova a [placa do sistema](#).

Procedimento

1. Remova as tampas à prova de poeira das portas de I/O à esquerda.
2. Deslize a tampa de I/O esquerda para fora da base do sistema.



Como recolocar a tampa de I/O esquerda

 **ATENÇÃO:** Antes de trabalhar na parte interna do Edge Gateway, leia as informações de segurança fornecidas com seu equipamento e siga as etapas na seção [Antes de trabalhar na parte interna do Edge Gateway](#). Depois de trabalhar na parte interna do Edge Gateway, siga as instruções na seção [Após trabalhar na parte interna do Edge Gateway](#). Para obter informações adicionais sobre as melhores práticas de segurança, consulte a página inicial de Conformidade de normalização em www.dell.com/regulatory_compliance.

Procedimento

1. Insira a aba na tampa de I/O esquerda no slot na base do sistema.
2. Deslize a tampa de I/O esquerda em direção à base do sistema em um ângulo adequado e encaixe-a no lugar.
3. Recoloque as tampas à prova de poeira nas portas de I/O à esquerda.

Pós-requisitos

1. Recoloque a [placa do sistema](#).
2. Recoloque a [vedação de borracha esquerda](#).
3. Recoloque a [lente da luz de status](#).
4. Recoloque a [vedação de borracha direita](#).
5. Recoloque o [cabo ZigBee](#).
6. Recoloque o [suporte de I/O esquerdo](#).
7. Recoloque o [suporte de I/O direito](#).
8. Recoloque a [tampa de I/O direita](#).
9. Recoloque a [bateria de célula tipo moeda](#).
10. Recoloque o [cabo de WLAN](#).
11. Recoloque o [suporte do cabo da antena](#).
12. Recoloque a [tampa frontal](#).

Como remover a porta de acesso

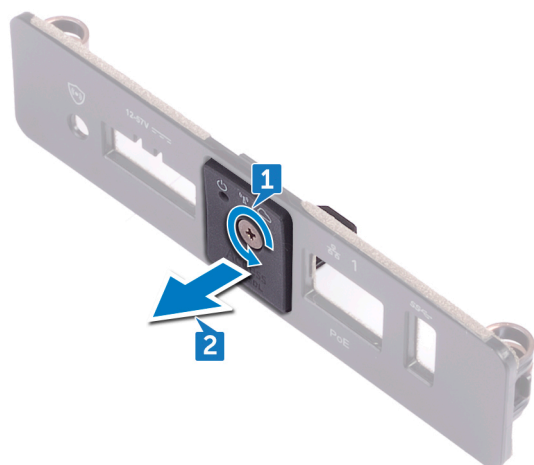
⚠ ATENÇÃO: Antes de trabalhar na parte interna do Edge Gateway, leia as informações de segurança fornecidas com seu equipamento e siga as etapas na seção [Antes de trabalhar na parte interna do Edge Gateway](#). Depois de trabalhar na parte interna do Edge Gateway, siga as instruções na seção [Após trabalhar na parte interna do Edge Gateway](#). Para obter informações adicionais sobre as melhores práticas de segurança, consulte a página inicial de Conformidade de normalização em www.dell.com/regulatory_compliance.

Pré-requisitos


1. Remova a [tampa frontal](#) do computador.
2. Remova o [suporte do cabo da antena](#).
3. Remova o [cabo de WLAN](#).
4. Remova a [bateria de célula tipo moeda](#).
5. Remova a [tampa de I/O direita](#).
6. Remova o [suporte de I/O direito](#).
7. Remova o [suporte de I/O esquerdo](#).
8. Remova o [cabo ZigBee](#).
9. Remova a [vedação de borracha direita](#).
10. Remova a [lente da luz de status](#).
11. Remova a [vedação de borracha esquerda](#).
12. Remova a [placa do sistema](#).
13. Remova a [tampa de I/O esquerda](#).

Procedimento

1. Solte o parafuso prisioneiro que prende a porta de acesso à tampa de I/O esquerda.
2. Remova a porta de acesso do slot na tampa de I/O esquerda.



Como recolocar a porta de acesso

 **ATENÇÃO:** Antes de trabalhar na parte interna do Edge Gateway, leia as informações de segurança fornecidas com seu equipamento e siga as etapas na seção [Antes de trabalhar na parte interna do Edge Gateway](#). Depois de trabalhar na parte interna do Edge Gateway, siga as instruções na seção [Após trabalhar na parte interna do Edge Gateway](#). Para obter informações adicionais sobre as melhores práticas de segurança, consulte a página inicial de Conformidade de normalização em www.dell.com/regulatory_compliance.

Procedimento

1. Posicione a porta de acesso no slot sobre a tampa de I/O esquerda.
2. Aperte o parafuso prisioneiro que prende a porta de acesso à tampa de I/O esquerda.

Pós-requisitos

1. Recoloque a [tampa de I/O esquerda](#).
2. Recoloque a [placa do sistema](#).
3. Recoloque a [vedação de borracha esquerda](#).
4. Recoloque a [lente da luz de status](#).
5. Recoloque a [vedação de borracha direita](#).
6. Recoloque o [cabo ZigBee](#).
7. Recoloque o [suporte de I/O esquerdo](#).
8. Recoloque o [suporte de I/O direito](#).
9. Recoloque a [tampa de I/O direita](#).
10. Recoloque a [bateria de célula tipo moeda](#).
11. Recoloque o [cabo de WLAN](#).
12. Recoloque o [suporte do cabo da antena](#).
13. Recoloque a [tampa frontal](#).

Como remover o cabo de loopback

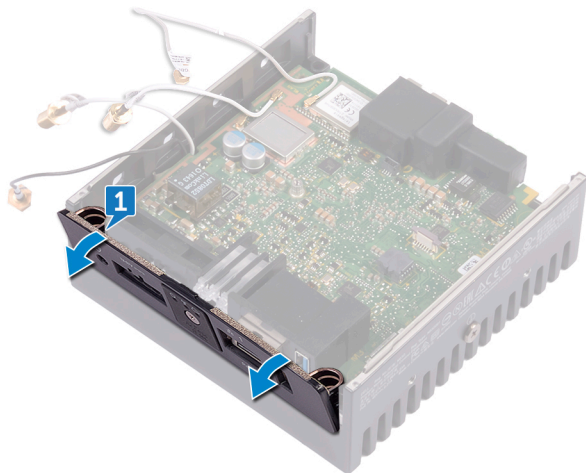
⚠ ATENÇÃO: Antes de trabalhar na parte interna do Edge Gateway, leia as informações de segurança fornecidas com seu equipamento e siga as etapas na seção [Antes de trabalhar na parte interna do Edge Gateway](#). Depois de trabalhar na parte interna do Edge Gateway, siga as instruções na seção [Após trabalhar na parte interna do Edge Gateway](#). Para obter informações adicionais sobre as melhores práticas de segurança, consulte a página inicial de Conformidade de normalização em www.dell.com/regulatory_compliance.

Pré-requisitos

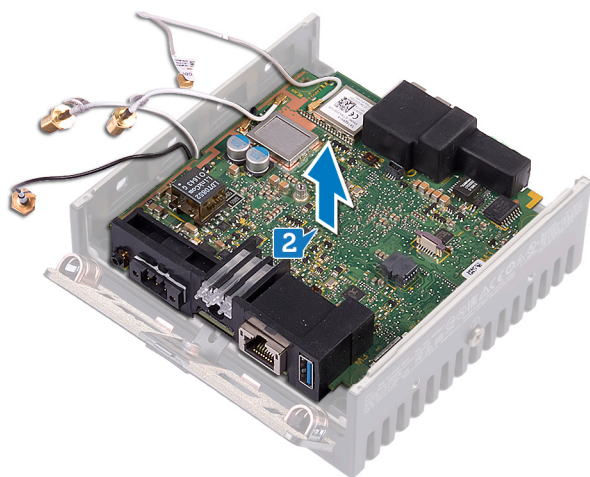
1. Remova a [tampa frontal](#) do computador.
2. Remova o [suporte do cabo da antena](#).
3. Remova a [bateria de célula tipo moeda](#).
4. Remova a [tampa de I/O direita](#).
5. Remova o [suporte de I/O direito](#).
6. Remova o [suporte de I/O esquerdo](#).

Procedimento

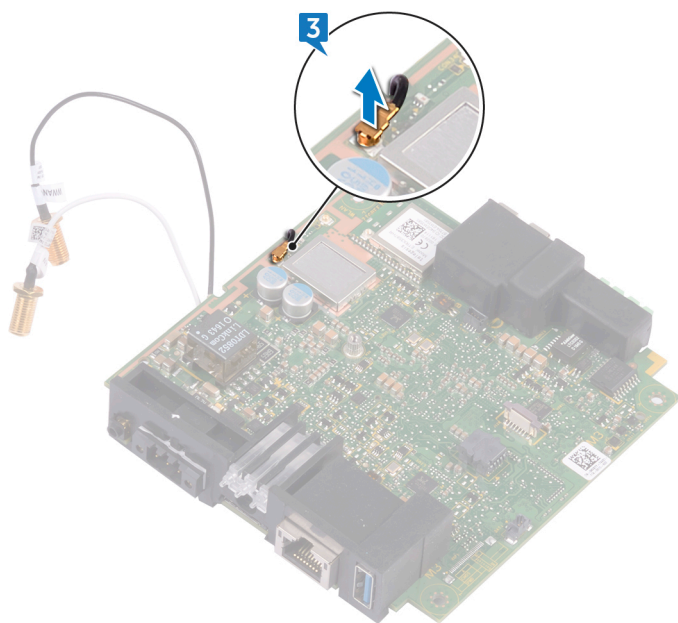
1. Deslize a tampa de I/O esquerda para fora da base do sistema.



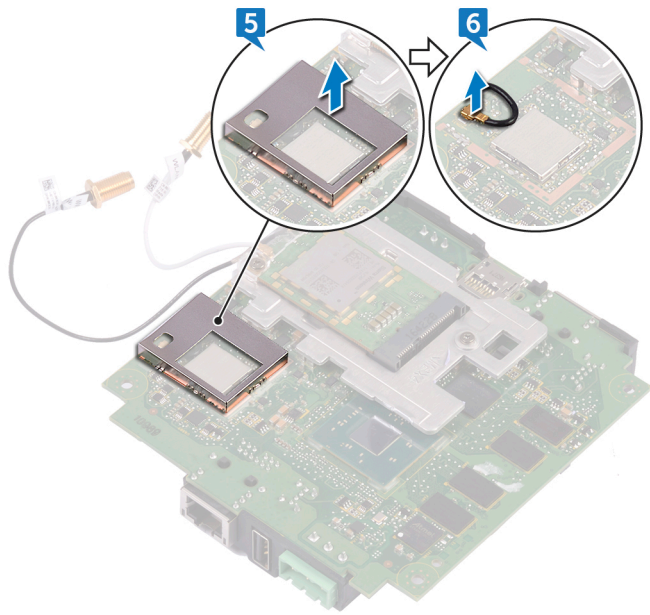
2. Retire a placa de sistema da base do sistema.




3. Desconecte o cabo de loopback da placa de sistema.



4. Vire a placa do sistema ao contrário.
5. Remova o suporte de WLAN da placa de sistema.
6. Desconecte o cabo de loopback da placa de sistema.



Como recolocar o cabo de loopback

 **ATENÇÃO:** Antes de trabalhar na parte interna do Edge Gateway, leia as informações de segurança fornecidas com seu equipamento e siga as etapas na seção [Antes de trabalhar na parte interna do Edge Gateway](#). Depois de trabalhar na parte interna do Edge Gateway, siga as instruções na seção [Após trabalhar na parte interna do Edge Gateway](#). Para obter informações adicionais sobre as melhores práticas de segurança, consulte a página inicial de Conformidade de normalização em www.dell.com/regulatory_compliance.

Procedimento

1. Conecte o cabo de loopback à placa de sistema.
2. Posicione o suporte de WLAN sobre a placa de sistema.
3. Vire a placa do sistema ao contrário.
4. Conecte o cabo de loopback à placa de sistema.
5. Alinhe e posicione a placa de sistema sobre a base do sistema.
6. Deslize a tampa de I/O esquerda em direção à base do sistema.

Pós-requisitos

1. Recoloque o [suporte de I/O esquerdo](#).
2. Recoloque o [suporte de I/O direito](#).
3. Recoloque a [tampa de I/O direita](#).
4. Recoloque a [bateria de célula tipo moeda](#).
5. Recoloque o [suporte do cabo da antena](#).
6. Recoloque a [tampa frontal](#).

Como acessar e atualizar o BIOS

Como acessar as configurações do BIOS

Use o Dell Command | Configure (DCC) para acessar as configurações do BIOS

O Dell Command | Configure (DCC) é um aplicativo instalado de fábrica no Edge Gateway que ajuda a definir as configurações do BIOS. Consiste em uma CLI (Command Line Interface [interface de linha de comando]) para configurar vários recursos de BIOS. Para obter mais informações sobre o DCC, consulte www.dell.com/dellclientcommandssuitemanuals.

- No computador conectado que está executando Windows, clique em **Iniciar** → **Todos os Programas** → **Command Configure** → **Assistente do Dell Command | Configure**.
- No computador conectado que está executando Ubuntu Core, acesse o **Dell Command | Configure** pelo comando `dcc . cct.k`

Para obter mais informações sobre como usar o aplicativo Dell Command | Configure, consulte o *Guia de instalação* e o *Guia do usuário* do Dell Command | Configure no site www.dell.com/dellclientcommandssuitemanuals.

Para obter mais informações sobre as configurações de BIOS no Edge Gateway, consulte a seção [Configurações de BIOS padrão](#)

Use o Edge Device Manager (EDM) para acessar as configurações do BIOS

O Edge Device Manager (EDM) permite que você realize gerenciamento remoto e configure o sistema. Você pode usar o console na nuvem do EDM para visualizar e definir as configurações do BIOS. Para obter mais informações sobre o EDM, consulte www.dell.com/support/home/us/en/19/product-support/product/wyse-cloud-client-manager/research.

Como acessar a configuração do BIOS durante o POST

 **NOTA: Estas etapas são aplicáveis somente ao Edge Gateway 3003.**

1. Conecte um monitor, teclado e mouse ao sistema.
2. Ligue o Edge Gateway.
3. Durante o POST, quando o logotipo do produto for exibido, aguarde o prompt F2 aparecer e, em seguida, pressione F2 imediatamente.

Atualizar o BIOS

 **NOTA: Faça download do arquivo de BIOS mais recente em dell.com/support/home/us/en/19/product-support/product/dell-edge-gateway-3000-series/drivers/.**

Selecione uma dessas opções para atualizar o BIOS no Edge Gateway.

- [como usar o script de invocação USB](#)

 **NOTA: A Dell recomenda o uso de um script de invocação USB para atualizar o BIOS.**

- (Somente para Edge Gateway 3003) [como atualizar o BIOS em uma unidade flash USB](#)
- [como atualizar o BIOS em um sistema Windows](#)
- [como usar a atualização da cápsula UEFI em um sistema Ubuntu](#)
- [Dell Command | Configure \(DCC\)](#)

- [Edge Device Manager \(EDM\)](#)

como usar o script de invocação USB

O Edge Gateway Série 3000 é enviado com configurações sem periféricos, ou seja, configurações sem qualquer saída de vídeo. Determinadas tarefas básicas de administração de sistema, normalmente executadas pelo programa de configuração do BIOS, não podem ser concluídas sem vídeo. Assim, para executar essas tarefas de administração do sistema, os Edge Gateways podem executar um script de invocação dos comandos do BIOS em uma unidade flash USB.

Para obter mais informações sobre o script de invocação USB, consulte o *guia do usuário do utilitário de script USB do Edge Gateway* em www.dell.com/support/home/us/en/19/product-support/product/dell-edge-gateway-3000-series/drivers/.

como atualizar o BIOS em uma unidade flash USB

Pré-requisitos

- Arquivo do BIOS. Faça o download do arquivo em www.dell.com/support.
- Uma unidade flash USB 2.0 ou 3.0 vazia com pelo menos 4 GB de espaço de armazenamento.

Siga estas etapas para atualizar o BIOS:

1. Desligue o Edge Gateway.
2. Copie o arquivo de atualização do BIOS para uma unidade flash USB.
3. Insira a unidade flash USB em uma das portas USB disponíveis no Edge Gateway.
4. Ligue o Edge Gateway.
5. Pressione F12 quando o sistema começar a entrar na tela de inicialização a ser executada uma única vez.
6. Na tela de inicialização a ser executada uma única vez, selecione **Flash the BIOS** (Atualizar o BIOS).
7. Na tela seguinte, selecione o arquivo do BIOS na unidade flash USB.
8. Inicie o processo de atualização.

como atualizar o BIOS em um sistema Windows

Siga estas etapas para atualizar o BIOS:

1. Depois de se conectar ao Edge Gateway.

 **NOTA: Conecte-se e faça login no Edge Gateway com uma destas opções:**

- [Configuração do sistema remoto](#)
- [Configuração do sistema direto](#) (somente para Edge Gateway 3003)
- [Configuração do sistema IP estático](#) (somente para Edge Gateway 3002 e 3003)

2. Acesse www.dell.com/support (em inglês).
3. Clique em **Suporte ao produto**, digite a etiqueta de serviço do seu notebook e clique em **Enviar**.

 **NOTA: Se você não tiver a etiqueta de serviço, use o recurso de detecção automática ou procure manualmente o modelo do seu sistema.**

4. Clique em **Drivers & Downloads (drivers e downloads)**.
5. Selecione o sistema operacional instalado em seu sistema.
6. Role a página para baixo e expanda o **BIOS**.
7. Clique em **Download** para fazer download da versão mais recente do BIOS do seu sistema.
8. Depois que o download estiver concluído, navegue até a pasta onde o arquivo do BIOS foi salvo.
9. Clique duas vezes no ícone do arquivo de atualização do BIOS e siga as instruções na tela.

como usar a atualização da cápsula UEFI em um sistema Ubuntu

Os comandos ou a ferramenta `fwupdmgx` são usados para atualizar o BIOS UEFI no sistema. O BIOS UEFI desta plataforma é liberado pelos métodos baseados em Sistema de arquivos de fornecedor do Linux (LVFS) on-line



A Dell recomenda que você ative a atualização da cápsula UEFI por padrão, de modo que seja executada em segundo plano para manter o BIOS do sistema atualizado.

 **NOTA:** Para obter mais informações sobre os comandos de `fwupd` consulte www.fwupd.org/users.

Sem uma conexão com a Internet

1. Faça download do arquivo `.cab` mais recente em secure-lvfs.rhcloud.com/lvfs/devicelist.

2. Verifique os detalhes do BIOS atual.

```
$ sudo uefi-fw-tools.fwupdmgr get-devices
```

3. Copie o arquivo `firmware.cab` para a pasta `/root/snap/uefi-fw-tools/common/`.

```
$ sudo cp firmware.cab /root/snap/uefi-fw-tools/common/
```

4. Verifique os detalhes do BIOS no arquivo `.cab`.

```
$ sudo uefi-fw-tools.fwupdmgr get-details [Full path of firmware.cab]
```

5. Aplique a atualização.

```
$ sudo uefi-fw-tools.fwupdmgr install [Full path of firmware.cab] -v --allow-older --allow-reinstall
```

6. Verifique os detalhes da inicialização EFI.

```
$ sudo efibootmgr -v
```

7. Reinicie o sistema.

```
$ sudo reboot
```

Com uma conexão com a Internet

1. Conecte-se e faça login no Edge Gateway

 **NOTA: Conecte-se e faça login no Edge Gateway com uma destas opções:**

- [Configuração do sistema remoto](#) (somente para Edge Gateway 3001 e 3002)
- [Configuração do sistema direto](#) (somente para Edge Gateway 3003)
- [Configuração do IP estático](#) (somente para Edge Gateway 3002 e 3003)

2. Verifique os detalhes do BIOS atual.

```
$ sudo uefi-fw-tools.fwupdmgr get-devices
```

3. Verifique se a atualização está disponível no serviço LVFS.

```
$ sudo uefi-fw-tools.fwupdmgr refresh
```

4. Faça download do BIOS no site www.dell.com/support.

```
$ sudo uefi-fw-tools.fwupdmgr get-updates
```

5. Aplique a atualização.

```
$ sudo uefi-fw-tools.fwupdmgr update -v --allow-older --allow-reinstall
```

6. Verifique os detalhes da inicialização EFI.

```
$ sudo efibootmgr -v
```

7. Reinicie o sistema.

```
$ sudo reboot
```

Dell Command | Configure (DCC)

Use o DCC para atualizar e definir as configurações do BIOS.

Para obter mais informações sobre como usar o DCC, consulte o *Guia de instalação* e o *Guia do usuário* do DCC no site www.dell.com/dellclientcommandsuitemanuals.

Para obter mais informações sobre as configurações de BIOS no Edge Gateway, consulte a seção [Configurações de BIOS padrão](#).

Edge Device Manager (EDM)

O BIOS pode ser atualizado remotamente por meio do console do EDM conectado a um sistema remoto.

Para obter mais informações sobre o EDM, consulte www.dell.com/support/home/us/en/19/product-support/product/wyse-cloud-client-manager/research.

Configurações de BIOS padrão

General (BIOS nível 1) (Diretrizes gerais [BIOS nível 1])

Tabela 2. General (BIOS nível 1) (Diretrizes gerais [BIOS nível 1])

BIOS level 2 (BIOS nível 2)	BIOS level 3 (BIOS nível 3)	Item	Default value (Valor padrão)	
System Information	System Information	BIOS Version	Não aplicável	
		Service Tag	Não aplicável	
		Asset Tag	Não aplicável	
		Ownership Tag (Etiqueta de propriedade)	Não aplicável	
		Manufacture Date (Data de fabricação)	Não aplicável	
		Ownership Date (Data de aquisição)	Não aplicável	
		Express Service Code (Código de serviço expresso)	Não aplicável	
	Memory Information (Informações da memória)	Memory Installed (Memória instalada)	Não aplicável	
		Memory Available (Memória disponível)	Não aplicável	
		Memory Speed	Não aplicável	
		Memory Channel Mode (Modo de canal de memória)	Não aplicável	
		Memory Technology (Tecnologia da memória)	Não aplicável	
		Processor Information (Informações do processador)	Tipo do Processador	Não aplicável
			Core Count (Número de núcleos)	Não aplicável
Processor ID	Não aplicável			
Current Clock Speed (Velocidade de clock atual)	Não aplicável			
Minimum Clock Speed (Velocidade de clock mínima)	Não aplicável			



BIOS level 2 (BIOS nível 2)	BIOS level 3 (BIOS nível 3)	Item	Default value (Valor padrão)
		Maximum Clock Speed (Velocidade de clock máxima)	Não aplicável
		Processor L2 Cache (Cache L2 do processador)	Não aplicável
		Processor L3 Cache (Cache L3 do processador)	Não aplicável
		HT Capable (Capacitado para HT)	Não aplicável
		64-Bit Technology (Tecnologia de 64 bits)	Não aplicável
	Device Information (Informações do dispositivo)	eMMC Drive (Unidade eMMC)	Não aplicável
		LOM MAC Address	Não aplicável
		LOM2 MAC Address (MAC address da LOM2)	Não aplicável
		Video Controller	Não aplicável
		Video BIOS Version	Não aplicável
		Wi-Fi Device	Não aplicável
		Cellular Device (Dispositivo celular)	Não aplicável
		Bluetooth Device	Não aplicável
Boot Sequence	Boot Sequence	Boot Sequence (Sequência de inicialização): depende dos dispositivos de inicialização instalados	Depende dos dispositivos de inicialização instalados
		Boot List option [Legacy/UEFI] (Opção da lista de inicialização [Anterior/UEFI])	UEFI
Advanced Boot Options	Advanced Boot Options	Enable Legacy Option ROMs [Enable/Disable] (Ativar Option ROMs anteriores [Habilitar/Desabilitar])	Ativado
Date/Time	Date/Time	Date [MM/DD/YY] (Data [DD/MM/AA])	Não aplicável
		Time [HH:MM:SS A/P] (Hora [período de ativação em HH:MM:SS])	Não aplicável

System configuration (BIOS level 1) (Configuração do sistema [BIOS nível 1])

Tabela 3. System configuration (BIOS level 1) (Configuração do sistema [BIOS nível 1])

BIOS level 2 (BIOS nível 2)	BIOS level 3 (BIOS nível 3)	Item	Default value (Valor padrão)
Integrated NIC	Integrated NIC	Enable UEFI Network Stack [Enable/Disable] (Ativar pilha de rede UEFI [Habilitar/Desabilitar])	Ativado
		[Disabled, Enabled, Enabled w/PXE] (Desabilitado, Habilitado, Habilitado com PXE)	Enabled w/PXE (Habilitado c/PXE)
	Integrated NIC 2	[Disabled, Enabled] (Desabilitado, Habilitado)	Ativado
	Serial Port1 (Porta serial 1)	[Disable, RS232, RS-485 HALF-DUPLEX, RS-485/422 FULL-DUPLEX] (Desabilitar, RS232, RS-485 HALF-DUPLEX, RS-485/422 FULL-DUPLEX)	RS232
USB Configuration	USB Configuration	Enable Boot Support [Enable/Disable] (Ativar suporte para inicialização [Habilitar/Desabilitar])	Ativado
		Enable USB 3.0 Controller [Enable/Disable] (Ativar controlador USB 3.0 [Habilitar/Desabilitar])	Ativado
		Enable USB Port1 [Enable/Disable] (Ativar porta USB 1 [Habilitar/Desabilitar])	Ativado
		Enable USB Port2 [Enable/Disable] (Ativar porta USB 2 [Habilitar/Desabilitar])	Ativado
	Áudio	Enable Audio [Enable/Disable] (Ativar áudio [Habilitar/Desabilitar])	Ativado
	Miscellaneous Devices (Dispositivos diversos)	Enable WWAN [Enable/Disable] (Ativar WWAN [Habilitar/Desabilitar])	Ativado
		Enable WLAN/Bluetooth [Enable/Disable] (Ativar	Ativado

BIOS level 2 (BIOS nível 2)	BIOS level 3 (BIOS nível 3)	Item	Default value (Valor padrão)
		WLAN/Bluetooth [Habilitar/Desabilitar]	
		Enable CANBus [Enable/Disable] (Ativar CANBus [Habilitar/Desabilitar])	Ativado
		Enable ZigBee [Enable/Disable] (Ativar ZigBee [Habilitar/Desabilitar])	Ativado
		Enable Dedicated GPS Radio [Enable/Disable] (Ativar rádio GPS dedicado [Habilitar/Desabilitar])	Ativado
		Enable MEMs Sensor [Enable/Disable] (Ativar sensor MEMS [Habilitar/Desabilitar])	Ativado
Watchdog Timer Support (Suporte para Watchdog Timer)	Watchdog Timer Support (Suporte para Watchdog Timer)	Enable Watchdog Timer [Enable/Disable] (Ativar Watchdog Timer [Habilitar/Desabilitar])	Desativado

Security (BIOS level 1) (Segurança [BIOS nível 1])

Tabela 4. Security (BIOS level 1) (Segurança [BIOS nível 1])

BIOS level 2 (BIOS nível 2)	BIOS level 3 (BIOS nível 3)	Item	Default value (Valor padrão)
Admin Password	Admin Password	Enter the old password (Inserir a senha antiga)	Not Set (Não configurada)
		Enter the new password (Inserir a nova senha)	Não aplicável
		Confirm new password (Confirmar a nova senha)	Não aplicável
System Password	System Password	Enter the old password (Inserir a senha antiga)	Not Set (Não configurada)
		Enter the new password (Inserir a nova senha)	Não aplicável
		Confirm new password (Confirmar a nova senha)	Não aplicável
Strong Password	Strong Password	Enable Strong Password [Enable/Disable] (Ativar senha forte [Habilitar/Desabilitar])	Desativado
Password Configuration	Password Configuration	Admin Password Min (Senha mínima do administrador)	4
		Admin Password Max (Senha máxima do administrador)	32

BIOS level 2 (BIOS nível 2)	BIOS level 3 (BIOS nível 3)	Item	Default value (Valor padrão)
		System Password Min (Senha mínima do sistema)	4
		System Password Max (Senha máxima do sistema)	32
Password Bypass	Password Bypass	[Disabled/Reboot Bypass] ([Desabilitado/Ignorar reinicialização])	Desativado
Password Change	Password Change	Allow Non-Admin Password Changes [Enable/Disable] (Permitir alterações de senha que não sejam do administrador [Habilitar/Desabilitar])	Ativado
UEFI Capsule Firmware Updates	UEFI Capsule Firmware Updates	Enable UEFI Capsule Firmware Updates [Enable/Disable] (Ativar atualizações de firmware de cápsula UEFI [Habilitar/Desabilitar])	Ativado
TPM 2.0 Security	TPM 2.0 Security	TPM 2.0 Security [Enable/Disable] (Segurança TPM 2.0 [Habilitar/Desabilitar])	Ativado
		TPM On [Enable/Disable] (TPM ativada [Habilitar/Desabilitar])	Ativado
		PPI Bypass for Enable Commands [Enable/Disable] (Ignorar PPI para comandos ativados [Habilitar/Desabilitar])	Desativado
		PPI Bypass for Disable Commands [Enable/Disable] (Ignorar PPI para comandos desativados [Habilitar/Desabilitar])	Desativado
		Attestation Enable [Enable/Disable] (Atestação ativada [Habilitar/Desabilitar])	Ativado
		Key Storage Enable [Enable/Disable] (Armazenamento de chave ativado [Habilitar/Desabilitar])	Ativado
		SHA-256 [Enable/Disable] (SHA-256 [Habilitar/Desabilitar])	Ativado
		Limpar [Enable/Disable] (Apagar [Habilitar/Desabilitar])	Desativado



BIOS level 2 (BIOS nível 2)	BIOS level 3 (BIOS nível 3)	Item	Default value (Valor padrão)
Computrace(R)	Computrace(R)	Deactivate/Disable/Activate (Desativar/Desabilitar/Ativar)	Deactivate (Desativar)
Chassis Intrusion (Violação do chassi)	Chassis Intrusion (Violação do chassi)	[Disable/Enable/On-Silent] ([Desabilitar/Habilitar/Ligado em silêncio])	Disable (Desabilitar)
CPU XD Support (Suporte XD da CPU)	CPU XD Support (Suporte XD da CPU)	Enable CPU XD Support [Enable/Disable] (Ativar suporte para XD da CPU [Habilitar/Desabilitar])	Ativado
Admin Setup Lockout	Admin Setup Lockout	Enable Admin Setup Lockout [Enable/Disable] (Ativar bloqueio da configuração do administrador [Habilitar/Desabilitar])	Desativado

Secure boot (BIOS level 1) (Inicialização segura [BIOS nível 1])

Tabela 5. Secure boot (BIOS level 1) (Inicialização segura [BIOS nível 1])

BIOS level 2 (BIOS nível 2)	BIOS level 3 (BIOS nível 3)	Item	Default value (Valor padrão)
Secure Boot Enable	Secure Boot Enable	[Enable/Disable] ([Habilitar/Desabilitar])	Desativado
Expert Key Management (Gerenciamento de chaves especializadas)	Expert Key Management (Gerenciamento de chaves especializadas)	Enable Custom Mode [Enable/Disable] (Ativar modo personalizado [Habilitar/Desabilitar])	Desativado
		Custom Mode Key Management (Gerenciamento de chave no modo personalizado) {PK/KEK/db/dbx}	PK

Performance (BIOS level 1) (Performance [BIOS nível 1])

Tabela 6. Performance (BIOS level 1) (Performance [BIOS nível 1])

BIOS level 2 (BIOS nível 2)	BIOS level 3 (BIOS nível 3)	Item	Default value (Valor padrão)
C-States Control	Intel SpeedStep	Enable Intel SpeedStep [Enable/Disable] (Ativar Intel SpeedStep [Habilitar/Desabilitar])	Ativado
C-States Control	C-States Control	C-states [Enable/Disable] (Estados C [Habilitar/Desabilitar])	Ativado
Limit CPUID Value	Limit CPUID Value	Enable CPUID Limit [Enable/Disable] (Ativar limite de CPUID [Habilitar/Desabilitar])	Desativado

Power management (BIOS level 1) (Gerenciamento de energia [BIOS nível 1])

Tabela 7. Power management (BIOS level 1) (Gerenciamento de energia [BIOS nível 1])

BIOS level 2 (BIOS nível 2)	BIOS level 3 (BIOS nível 3)	Item	Default value (Valor padrão)
Auto On Time	Auto On Time	Time Selection: [HH:MM A/P] Auto On Time (if Wake Period =0) (Seleção de hora: hora da ativação automática [período de ativação em HH:MM] - se o período de ativação for igual a 0)	12h00
		Value Selection: [0-254] Auto-Wake Period (0-254 minutes) (Seleção de valor: período de ativação automática [0 a 254] - 0 a 254 minutos)	000
		Day Selection: [Disabled/Every Day/Weekdays/Select Days] (Seleção de dia: [Desabilitado/Diariamente/Finais de semana/Selecionar dias])	Desativado
		Under [Select Days] when enabled [Sunday/Monday.../Saturday] (Em [dias selecionados] quando ativado [Domingo/Segunda.../Sábado])	Não aplicável
Wake on LAN/WLAN	Wake on LAN/WLAN	[Disabled/LAN Only/WLAN only/LAN or WLAN] ([Desabilitada/somente LAN/somente WLAN/LAN ou WLAN])	Desativado

POST behavior (BIOS level 1) (Comportamento de POST [BIOS nível 1])

Tabela 8. POST behavior (BIOS level 1) (Comportamento de POST [BIOS nível 1])

BIOS level 2 (BIOS nível 2)	BIOS level 3 (BIOS nível 3)	Item	Default value (Valor padrão)
Keyboard Errors	Numlock LED	Enable Numlock LED (Ativar LED do Numlock [Habilitar/Desabilitar])	Ativado
Keyboard Errors	Keyboard Errors	Enable Keyboard Error Detection (Ativar detecção de erros do teclado [Habilitar/Desabilitar])	Ativado
Fastboot	Fastboot	[Minimal/Thorough/Auto] ([Mínima/Completa/Automática])	Thorough (Completa)
Extend BIOS POST Time (Estender o tempo de POST do BIOS)	Extend BIOS POST Time (Estender o tempo de POST do BIOS)	[0 seconds/5 seconds/10 seconds] ([0 segundos, 5 segundos, 10 segundos])	0 segundos



BIOS level 2 (BIOS nível 2)	BIOS level 3 (BIOS nível 3)	Item	Default value (Valor padrão)
Full Screen logo	Full Screen logo	Enable Full Screen Logo [Enable/Disable] (Ativar logotipo em tela cheia [Habilitar/Desabilitar])	Desativado
Warnings and Errors (Avisos e erros)	Warnings and Errors (Avisos e erros)	[Prompt on Warnings and Errors/Continue on Warnings/Continue on Warnings and Errors] ([Avisar quando houver advertências e erros/Continuar quando houver advertências/Continuar quando houver advertências e erros])	Prompt on Warnings and Errors (Avisar quando houver advertências e erros)

Virtualization support (BIOS level 1) (Suporte para virtualização [BIOS nível 1])

Tabela 9. Virtualization support (BIOS level 1) (Suporte para virtualização [BIOS nível 1])

BIOS level 2 (BIOS nível 2)	BIOS level 3 (BIOS nível 3)	Item	Default value (Valor padrão)
Virtualization	Virtualization	Enable Intel Virtualization Technology [Enable/Disable] (Ativar a tecnologia de virtualização da Intel [Habilitar/Desabilitar])	Ativado

Maintenance (BIOS level 1) (Manutenção [BIOS nível 1])

Tabela 10. Maintenance (BIOS level 1) (Manutenção [BIOS nível 1])

BIOS level 2 (BIOS nível 2)	BIOS level 3 (BIOS nível 3)	Item	Default value (Valor padrão)
Service Tag	Service Tag	<System Service Tag>, recurso de inserção de texto quando estiver em branco	Não aplicável
Asset Tag	Asset Tag	<System Asset Tag>, recurso de inserção de texto	Não aplicável
SERR Messages	SERR Messages	Enable SERR Messages [Enable/Disable] (Ativar mensagens SERR [Habilitar/Desabilitar])	Ativado
BIOS Downgrade	BIOS Downgrade	Allow BIOS Downgrade [Enable/Disable] (Permitir rebaixamento do BIOS [Habilitar/Desabilitar])	Ativado
Data Wipe	Data Wipe	Wipe on Next Boot [Enable/Disable] (Apagar na próxima inicialização [Habilitar/Desabilitar])	Desativado
BIOS Recovery	BIOS Recovery	BIOS Recovery from Hard Drive [Enable/Disable] (Recuperação de BIOS do disco rígido [Habilitar/Desabilitar])	Ativado

System logs (BIOS level 1) (Registros do sistema [BIOS nível 1])

Tabela 11. System logs (BIOS level 1) (Registros do sistema [BIOS nível 1])

BIOS level 2 (BIOS nível 2)	BIOS level 3 (BIOS nível 3)	Item	Default value (Valor padrão)
BIOS Events	BIOS Events	Lista de eventos do BIOS com o botão "Clear Log" (Limpar registro) para limpar o registro	Não aplicável

Diagnóstico

A tabela a seguir descreve o formato das luzes do diagnóstico de POST (Power-On Self Test [teste automático de ligação]). Por exemplo, a luz de status de alimentação pisca em âmbar duas vezes seguidas por uma pausa e, em seguida, pisca em branco três vezes seguidas por uma pausa. Esse padrão de 2 e 3 continua até que o sistema seja desligado indicando que nenhuma memória ou RAM foi detectada.

Tabela 12. Diagnóstico

Padrão da luz	Descrição do problema
2,1	Falha na CPU
2,3	Nenhuma memória ou RAM detectada
2,4	Falha de memória ou da RAM
2,5	Memória inválida instalada
2,6	Erro na placa de sistema ou no chipset
3,1	Falha da bateria do CMOS
3,2	Falha da placa de vídeo/PCI (somente para Gateway 3003)
3,3	Imagem para recuperação não encontrada
3,4	Imagem para recuperação encontrada, mas inválida

A tabela a seguir descreve a função de cada luz de status.

Tabela 13. Indicadores da luz de status

Função	Indicador	Cor	Controle	Status
Informação do	Status de energia e status do sistema	Verde ou âmbar	BIOS	Apagado: sistema desligado
				Aceso (verde contínuo): sistema ligado ou inicialização bem-sucedida
				Aceso (âmbar contínuo): ligado ou falha de inicialização
	WLAN ou Bluetooth	Verde	Hardware	Piscando em âmbar: falha ou erro
				Apagado: o módulo de WLAN ou Bluetooth está desligado
				Aceso: o módulo de WLAN ou Bluetooth está ligado
	Cloud (Nuvem)	Verde	Software	Apagado: nenhuma conexão ao dispositivo ou serviço de nuvem

Função	Indicador	Cor	Controle	Status
LAN (RJ-45)	Link	Verde/âmbar	Driver (LAN)	<p>Aceso: o Edge Gateway está conectado a um dispositivo ou serviço de nuvem</p> <p>Piscando em verde: atividade de um dispositivo ou serviço de nuvem</p> <p>Apagado: nenhum link ou cabo de rede está conectado</p> <p>Aceso (verde): conexão de alta velocidade (100 Mbps)</p> <p>Aceso (âmbar): conexão de baixa velocidade (10 Mbps)</p>
	Atividade	Verde	Driver (LAN)	<p>Apagado: nenhuma atividade no link</p> <p>Piscando em verde: atividade de LAN. A taxa de intermitência é relacionada à densidade do pacote.</p>

 **NOTA:** A luz de status de energia e do sistema pode operar de forma diferente durante cenários de inicialização distintos, por exemplo, quando um arquivo de script USB é executado durante a inicialização.

Apêndice

Como se conectar ao Edge Gateway

Windows 10 IoT Enterprise LTSC 2016

Inicialização e login: configuração do sistema direto


1. Conecte um monitor, teclado e mouse ao Edge Gateway antes de fazer login.
2. Ligue o Edge Gateway. Na primeira inicialização, você não será solicitado a inserir as credenciais de login. As inicializações seguintes solicitarão que você faça login.

 **NOTA: O nome de usuário e a senha padrão são admin.**

Inicialização e login: configuração do sistema remoto

 **NOTA: Seu computador precisa estar na mesma sub-rede que o Edge Gateway.**

1. Conecte um cabo de rede da porta Ethernet 1 no Edge Gateway ao roteador ou à rede habilitada para DHCP que fornece os endereços IP.

 **NOTA: A primeira inicialização no Windows leva cerca de 5 minutos para concluir a instalação do sistema. As inicializações seguintes levarão aproximadamente 50 segundos.**

2. Com o MAC address fornecido na tampa frontal do Edge Gateway, obtenha o endereço IP por meio do servidor DHCP da sua rede ou por meio de um analisador de rede.
3. No computador com Windows, procure **Conexão de Área de Trabalho Remota** e inicie o aplicativo.
4. Use o endereço IP para fazer login.

 **NOTA: Ignore todos os erros de certificação quando estiver conectando seu Edge Gateway.**

Inicialização e login: configuração do sistema IP estático

 **NOTA: Para ajudar a configurar o Edge Gateway remotamente, o endereço IP estático da porta Ethernet 2 no Edge Gateway é definido com os seguintes valores de fábrica:**

- Endereço IP: 192.168.2.1
- Máscara de sub-rede 255.255.255.0
- Servidor DHCP: não aplicável

Você pode conectar o Edge Gateway a um computador com Windows que esteja na mesma sub-rede usando um cabo cruzado.

1. No computador com Windows, procure **Exibir conexões de rede** no Painel de Controle.
2. Na lista de dispositivos de rede exibida, clique com o botão direito no adaptador Ethernet que você deseja usar para se conectar ao Edge Gateway e, em seguida, clique em **Propriedades**.
3. Na guia **Rede**, clique em **Internet Protocol Version 4 (TCP/IPv4)** → **Propriedades**.
4. Selecione **Usar o seguinte endereço IP** e, em seguida, insira 192.168.2.x (em que x representa o último dígito do endereço IP, por exemplo, 192.168.2.2).

 **NOTA: Não defina o endereço IPv4 com o mesmo endereço IP que o Edge Gateway. Use um endereço IP entre 192.168.2.2 e 192.168.2.254.**

5. Insira a máscara de sub-rede 255 . 255 . 255 . 0 e, em seguida, clique em **OK**.
6. Prenda um cabo de rede cruzado entre a porta Ethernet 2 no Edge Gateway e a porta Ethernet configurada no computador.
7. No computador com Windows, abra a **Conexão de Área de Trabalho Remota**.
8. Conecte-se ao Edge Gateway pelo endereço IP 192 . 168 . 2 . 1. O nome de usuário e a senha padrão são admin.

Ubuntu Core 16

Inicialização e login: configuração do sistema direto

1. Ligue o Edge Gateway. O sistema configura o sistema operacional automaticamente e reinicia várias vezes para aplicar todas as configurações. O sistema leva cerca de um minuto para inicializar no sistema operacional.
2. Quando solicitado, faça login com as credenciais padrão. O nome de usuário e a senha padrão são admin. O nome do computador padrão é a etiqueta de serviço.

Por exemplo;

```
Ubuntu Core 16 on 127.0.0.1 (tty1)
localhost login: admin
Password: admin
```

Inicialização e login: configuração do sistema remoto

1. Conecte um cabo de rede da porta Ethernet 1 no Edge Gateway ao roteador ou à rede habilitada para DHCP que fornece os endereços IP.
2. No servidor DHCP da rede, use o comando `dhcp-lease-list` para obter o endereço IP associado ao MAC address do Edge Gateway.
3. Configure uma sessão SSH usando um emulador de terminal SSH (por exemplo, cliente ssh de linha de comando nativo no Linux ou PuTTY no Windows).

 **NOTA: O serviço SSH está habilitado no Ubuntu Core 16 por padrão.**

4. Digite o comando `ssh admin@<endereço IP>`, seguido pelo nome de usuário e a senha padrão. O nome de usuário e a senha padrão são admin.

Por exemplo;

```
lo@lo-Latitude-E7470:~$ ssh admin@10.101.46.209
admin@10.101.46.209's password:
```

Inicialização e login: configuração do sistema IP estático

Assim, você pode conectar seu Edge Gateway por meio de um computador host, que deve estar na mesma sub-rede.

 **NOTA: O endereço IP estático da porta Ethernet 2 no Edge Gateway é definido de fábrica com os seguintes valores:**

- Endereço IP: 192 . 168 . 2 . 1
- Máscara de sub-rede 255 . 255 . 255 . 0
- Servidor DHCP: não aplicável

1. No computador host, configure o adaptador Ethernet que está conectado ao Edge Gateway com um endereço IPv4 estático na mesma sub-rede. Configure o endereço IPv4 para 192 . 168 . 2 . x (em que x representa o último dígito do endereço IP, por exemplo, 192 . 168 . 2 . 2).

 **NOTA: Não defina o endereço IPv4 com o mesmo endereço IP que o Edge Gateway. Use um endereço IP entre 192 . 168 . 2 . 2 até 192 . 168 . 2 . 254.**

2. Defina a máscara de sub-rede como 255 . 255 . 255 . 0.

